

## Guide Naturtrend





## Les produits naturels contribuent au développement durable et sont très tendance

### Mentions légales

Le contenu de la présente brochure a été rédigé avec le plus grand soin. Nous déclinons cependant toute responsabilité quant à l'intégralité, l'exactitude et l'actualité des contenus. Vous trouverez des informations actualisées concernant nos produits comme les fiches techniques, les fiches de données de sécurité sur notre site internet [www.zweihorn.com](http://www.zweihorn.com). Les écarts de teintes éventuelles dépendent de la technique d'impression.

Les contenus rédigés par nos soins sur ces pages sont soumis à la législation allemande sur les droits d'auteur. La reproduction, l'utilisation, la diffusion et toute autre forme d'exploitation n'entrant pas dans les limites des droits d'auteur nécessitent l'accord écrit de la société Akzo Nobel Wood Coatings GmbH.

Toute copie de la présente brochure n'est autorisée que pour un usage privé et en aucun cas pour un usage commercial. Dans la mesure où les contenus de ces pages n'ont pas été rédigés par la société Akzo Nobel Wood Coatings GmbH, les droits d'auteur de tiers sont respectés. Les contenus de tiers sont notamment identifiés comme tels. Si vous constatez toutefois une violation des droits d'auteur, nous vous prions de nous en informer.

**Guide Naturtrend 2014, mis à jour le 3.11.2014**

Le développement durable constitue chez Zweihorn®, une marque de l'AkzoNobel, un objectif stratégique important. Il est d'ailleurs pris en compte lors du développement de tous nos produits. Sécurité, santé et protection de l'environnement sont autant de facteurs clé. Ainsi, nous assumons pleinement notre part de responsabilité dans la construction de notre avenir commun.

La tendance à la durabilité et à l'habitat sain, revisitée à la façon moderne, fait son apparition dans les nouveaux styles d'aménagements contemporains. Les surfaces naturelles enthousiasment par leur élégance épurée, leur longévité et leur caractère intemporel. En outre, les surfaces en bois à pores ouverts favorisent une atmosphère intérieure agréable et contribuent à se sentir mieux chez soi. L'ennoblissement avec des huiles et des cires permet de maintenir toutes ces propriétés en rendant de plus les surfaces extrêmement résistantes, imperméables à l'eau et non salissantes.

Le naturel moderne prend le pas sur le style écologique stéréotypé ! Les éléments d'ameublement actuels en bois naturel se caractérisent par un design intemporel, au toucher très agréable et s'intègrent de façon harmonieuse dans l'ambiance de votre intérieur.

Avec les huiles et les cires Naturtrend, vous conférez à vos meubles et sols en bois une surface naturelle et élégante. Par la même occasion, vous contribuez à la promotion d'habitations saines et durables, exemptes de terpènes nocifs et allergisants, pour un traitement de surfaces sans danger, adaptée également pour les jouets pour enfants.

Dans le présent guide nous vous donnerons des informations détaillées ainsi que de précieux conseils autour des produits naturels pour l'ennoblissement du bois. Ci-après vous trouverez des indications professionnelles pour obtenir un résultat parfait – de la préparation des surfaces en passant par le traitement avec des huiles et des cires Naturtrend jusqu'au nettoyage et à l'entretien adaptés de vos surfaces. En outre, il nous tient à cœur de démontrer les propriétés et les avantages des surfaces naturelles en bois et de les faire connaître à un large public pour promouvoir un style de vie durable.

Nous espérons que les produits naturels présentés dans cette brochure sauront vous séduire. Il ne nous reste plus qu'à vous souhaiter très bonne lecture et bon ennoblissement de vos éléments d'ameublement !

Cordialement, votre équipe Zweihorn®

## Conseil technique

En cas de questions quant à l'utilisation de nos produits, veuillez contacter le conseiller en charge de votre région qui se fera un plaisir de vous apporter toutes les informations nécessaires pour le traitement de vos surfaces. Vous trouverez le numéro de téléphone en renseignant votre code postal dans la rubrique recherche de contact sur notre page internet [www.zweihorn.com](http://www.zweihorn.com). Ainsi, le service technique compétent avec un numéro de mobile s'affichera à côté de l'adresse de votre revendeur.

Vous pouvez aussi contacter notre service applications :

Téléphone +49 2103 77-482

Fax +49 2103 77-622

## Sécurité des produits

Pour toute question relative à la sécurité et à la santé, veuillez contacter notre service sécurité des produits :

Téléphone +49 2103 77-253

Fax +49 2103 77-475

## Questions d'ordre général

Pour toute question relative à la sécurité et à la santé, veuillez contacter notre service sécurité des produits :

Téléphone +49 2103 77-800

Fax +49 2103 77-577

## Numéro d'urgence général :

Téléphone +33 1 40 05 48 48

Centre Anti-Poisons et de Toxicovigilance

<b>Ce qu'il faut savoir sur les produits naturels</b>	<b>7-17</b>	Ce qu'il faut savoir sur les produits naturels	
	Caractéristiques 8-9		
	Concepts 10-11		
	Surfaces naturelles 12-13		
	L'histoire des peintures naturelles 14-17		
<b>Préparation</b>	<b>19-23</b>		Préparation
	Choix du bois 20-21		
	Types de bois 22		
	Le ponçage adapté 23		
<b>Ennoblement</b>	<b>25-47</b>		Ennoblement
	Indications pour la préparation 26-27		
	Huiles 28-37		
	Cires 38-45		
	Elimination 46-47		
<b>Maintien de la valeur</b>	<b>49-57</b>	Maintien de la valeur	
	Nettoyage 50-51		
	Entretien 52-53		
	Rafraîchissement 54-55		
	Présentation des produits 56-57		
<b>Retouche des défauts</b>	<b>59-63</b>	Retouche des défauts	
	Retouche des défauts 60-62		
	Prévention des erreurs 63		
<b>Santé et sécurité</b>	<b>65-71</b>	Santé et sécurité	
	L'habitat sain 66-67		
	Sécurité des produits & composants 68-69		
	Contrôles, expertises et certificats 70-71		
<b>Durabilité</b>	<b>73-77</b>	Durabilité	
	Définition des termes employés 74-75		
	NaturT.R.E.N.D. 76-77		



## Ce qu'il faut savoir sur les produits naturels

Les surfaces naturelles sont de plus en plus appréciées et ce pour des raisons de santé, d'écologie, de créativité et de pratique. Les surfaces huilées et cirées contribuent à un habitat sain et peuvent, par rapport à des surfaces vernies, être facilement rénovées et retouchées, sans compter leurs nombreux autres avantages imbattables. Vous trouverez plus d'informations à ce sujet ainsi que sur l'évolution de l'utilisation de produits naturels depuis son origine jusqu'à aujourd'hui sur les pages suivantes.

Caractéristiques	8-9
Concepts	10-11
Surfaces naturelles	12-13
L'histoire des peintures naturelles	14-17





## Le terme Produits naturels

Les produits naturels sont des produits fabriqués à partir de **matières premières naturelles** (ex. eau, pétrole, bois, minéraux, plantes). C'est pourquoi les appellations comme **produits biologiques ou écologiques** ne sont pas correctes (voir ci-dessous). Entre les termes « bio » et « écolo » il n'est cependant fait aucune différence, les deux sont employés comme synonymes.

Les matières premières naturelles sont en général renouvelables. Ainsi, il convient de veiller, dans un souci de **durabilité et de protection de l'environnement**, à utiliser des ressources régénérables pour la fabrication de ses produits. (voir à ce sujet le chapitre « Durabilité »).

**Nature :** (lat. : natura, de nasci « se former, naître »)

- a) monde environnant s'étant développé sans influence de l'homme
- b) Paysages, faune et flore (vierges)

**Bio :** (de biologie : grec ancien bios « vie » et lógos « discours »)

désigne la science étudiant les lois générales du vivant

**Ecolo :** (de écologie : grec oikos « maison, foyer » et logos « discours »)

désigne les interactions biologiques entre les êtres vivants et leur environnement naturel

**Produit bio/** Est un label protégé par la loi désignant les produits issus de **l'agriculture écologique**

**écolo :** (c.à.d. que les produits sont fabriqués dans des conditions aussi écologiques que possible, dans le respect de l'environnement)

## Caractéristiques des huiles et cires pour l'ennoblissement des surfaces en bois

Les produits naturels pour l'ennoblissement de surfaces en bois sont composés de quatre ingrédients majeurs : les liants, les solvants, les additifs et les pigments pour les produits colorés.

**Liants :** Pour la réticulation des autres éléments (résines, huiles végétales). Ils constituent l'ingrédient le plus important.

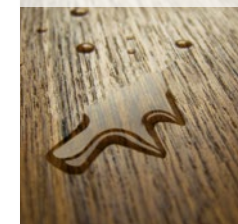
**Solvants :** Ils améliorent les caractéristiques de traitement (naphtas lourds, éthers de pétrole, huiles essentielles, eau).

**Additifs (adjuvants) :** Substances qui sont ajoutées au produit afin d'obtenir ou d'améliorer certaines caractéristiques comme la matité, le séchage rapide ou l'épaississement.

**Pigments :** Ils confèrent une couleur et ont une fonction de protection (rayons UV). Ils apparaissent sous forme de poudre et sont insolubles.

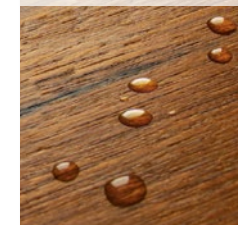
L'objectif est de conférer des caractéristiques particulières au produit par l'adjonction de différentes matières premières de ces quatre catégories.

### Huiles



Les huiles pénètrent plus ou moins profondément dans les fibres de bois en fonction de leur viscosité et remplissent que peu les pores du bois, elles ne forment donc pas de couche sur le bois brut. Ceci rend les surfaces respirantes (ouvertes à la diffusion), robustes et résistantes à l'usure. Les huiles protègent de l'humidité et de la saleté. En outre, elles rendent les surfaces résistantes. Elles peuvent également en modifier l'aspect visuel en fonction de s'il s'agit d'une huile pigmentée, avec ou sans effet de mise en évidence. La plupart des huiles naturelles pour bois conviennent également pour les jouets pour enfants et les meubles en contact avec les aliments.

### Cires



Les cires forment des couches et remplissent les pores de la surface de bois traitée. Cette couche ne suffit cependant pas pour garantir une bonne imperméabilité à l'eau et une résistance aux taches. C'est pourquoi il est recommandé de traiter au préalable la surface avec une huile résistante ou un mélange d'huile et de cire (p.ex. l'huile-cire dure Naturtrend). Ainsi, les fibres du bois sont nourries pour que puisse se former un film de protection plus performant. De nombreuses cires, comme la cire d'abeille ou la cire de carnauba doivent être chauffées (80 °C) avant de pouvoir être appliquée. C'est pourquoi elles sont souvent présentées sous forme de mélange cire-huile. Après séchage, la cire peut être lustrée.

Afin de permettre une application facile des produits comme la cire dure, l'adjonction de **solvants** non toxiques reste aujourd'hui inévitable. Les solvants sont des liquides qui dissolvent d'autres substances sans subir de modification chimique eux-mêmes. Le solvant le plus utilisé est **l'eau**. A côté, il existe de nombreux autres solvants connus comme **l'alcool** et **l'essence**.

Les fabricants de peintures naturelles emploient fréquemment trois autres groupes de solvants à côté de l'eau afin de permettre une application facile de leurs produits naturels pour le traitement de surfaces : **naphtas lourds, éthers de pétrole, huiles essentielles**.

Ci-après vous trouverez listés les concepts de solvants des fabricants de peintures naturelles.

## Les concepts des fabricants de peintures naturelles

Les moyens techniques disponibles actuellement ne permettent malheureusement pas de se passer de solvants pour certains produits.

	Concept des hydrocarbures aliphatiques/aromatiques	Concept des hydrocarbures désaromatisés	Concept de terpènes	Concept sans solvants
Solvants	Naphta lourd (white spirit) (succédané de térébenthine)	Ethers de pétrole, naptas lourds désaromatisés	Huiles essentielles, essences de térébenthine, huiles essentielle de citron zeste	Aucun solvant ou eau
Matières premières	Pétrole (matière première non renouvelable) Origine animale, végétale	Pétrole (matière première non renouvelable) Origine animale, végétale	Oléo-gommes-résines végétales, écorces de fruits (matière première renouvelable) Origine végétale	Eau de source d'origine naturelle
Procédés de fabrication	Distillation	Distillation obtenue par de nombreuses étapes réactionnelles	Distillation	Traitement d'eau
Inconvénients	<ul style="list-style-type: none"> <li>• Résidus de composants susceptibles de provoquer le cancer</li> <li>• Dégraisse la peau</li> <li>• Les risques à long termes ne peuvent être exclus</li> <li>• Incidence possible sur le système nerveux central en cas de protection insuffisante lors de l'application du produit (masque respiratoire etc.)</li> <li>• Faible pouvoir dissolvant pour les oléorésines, souvent il est nécessaire d'ajouter des huiles essentielles comme autre agent dissolvant</li> <li>• Possibilité d'allergies à l'essence ou aux aliphates</li> <li>• Gêne importante due à l'odeur d'essence</li> </ul>	<ul style="list-style-type: none"> <li>• Dégraisse la peau</li> <li>• Peu odorant car désaromatisé, par conséquent absence d'effet d'avertissement</li> <li>• Incidence possible sur le système nerveux central en cas de protection insuffisante lors de l'application du produit (masque respiratoire etc.)</li> </ul>	<ul style="list-style-type: none"> <li>• Dégraisse la peau</li> <li>• Réaction allergique possible</li> <li>• Incidence possible sur le système nerveux central en cas de protection insuffisante lors de l'application du produit (masque respiratoire etc.)</li> </ul>	<ul style="list-style-type: none"> <li>• Aucun</li> </ul>
Avantages	<ul style="list-style-type: none"> <li>• Peu coûteux car peut être fabriqué par simple distillation</li> <li>• Effet d'avertissement par l'odeur pénétrante</li> </ul>	<ul style="list-style-type: none"> <li>• Exempt d'aromates nocifs comme le benzène (contient &lt; 1 %)</li> </ul>	<ul style="list-style-type: none"> <li>• Effet d'avertissement par odeur pénétrante</li> </ul>	<ul style="list-style-type: none"> <li>• Aucun solvant nocif</li> </ul>
Produits Zweihorn®		<ul style="list-style-type: none"> <li>• Naturtrend Huile projet NPO</li> <li>• Naturtrend Huile-cire dure NHWO</li> <li>• Naturtrend Huile design pour bois NHDO</li> <li>• Naturtrend Cire dure - solide - NHW</li> <li>• Naturtrend Baume à la cire d'abeilles NBW</li> <li>• Naturtrend Huile de rénovation NOA</li> </ul>		<ul style="list-style-type: none"> <li>• Naturtrend Huile dure NHO (sans solvant)</li> <li>• Naturtrend Nettoyant pour mobilier NMR (eau)</li> <li>• Naturtrend Soins pour mobilier NMP (eau)</li> <li>• Naturtrend Nettoyant pour parquet NPR (eau)</li> <li>• Naturtrend Soins pour parquet NPP (eau)</li> </ul>

## Durée de vie des surfaces naturelles

Les surfaces traitées avec des huiles ou des cires conservent leur charme et leur beauté naturelle au fil des années, si elles sont régulièrement entretenues et traitées. Les huiles pénètrent dans le bois. Ainsi, les pores du bois traité restent ouverts et ne sont pas presque entièrement remplis et scellés comme en cas d'application d'un système de vernis.

De ce fait, les surfaces huilées et cirées ont plus tendance à se salir et doivent être davantage entretenues. Il est donc important de nettoyer et d'entretenir régulièrement les surfaces naturelles pour pouvoir profiter longtemps de vos meubles.

## Résistances

Si les surfaces sont traitées de façon appropriée, les résistances suivantes pourront être obtenues (des tests sont effectués 4 semaines après traitement de la surface) :



Résistance aux produits chimiques conformément à DIN 68861 partie C (pas d'altération visible de la surface après une exposition de 10 minutes aux substances suivantes : vin, bière, coca, café moulu, thé noir, jus de cassis, lait concentré, eau, agent désinfectant et solution détergente)

**Indication :** Pour les surfaces cirées, cette résistance peut être uniquement obtenue si la surface a été traitée préalablement à base d'huile ou similaire.



Résistant à la chaleur jusqu'à 120 °C



Antidérapant conformément à BGR 181 et DIN 51130



Résistant aux taches



Imperméable à l'eau (si de l'eau stagne sur la surface pendant une durée prolongée, p. ex. durant la nuit, des taches peuvent apparaître – en règle générale, celles-ci peuvent être éliminées avec un chiffon imbibé d'huile, après un ponçage léger).



### Conseil :

Si des taches ou traces d'usure devaient quand même apparaître, celles-ci pourront être éliminées sans raccords (voir chapitre « correction des défauts »).



## Avantages et inconvénients des surfaces naturelles

### Avantages

- Le bois conserve son caractère naturel – (veinage, toucher, odeur)
- Le bois reste respirant (à pores ouverts) et contribue ainsi à un climat intérieur sain
- Les dommages peuvent être éliminés facilement et sans raccords
- Les produits s'appliquent facilement
- Les produits Naturtrend de Zweihorn® sont exempts de substances dangereuses ou toxiques (comme le plomb, le baryum et les terpènes) et sont donc inoffensifs pour les hommes, les animaux et l'environnement
- Les surfaces cirées sont biodégradables et ne constituent donc pas de déchets dangereux polluants, nuisibles pour l'environnement (respecter la réglementation locale en vigueur !)

### Inconvénients

- Le bois n'est protégé que dans une certaine mesure (décoloration par jaunissement possible, traces chimiques/mécaniques, taches d'eau)
- Relativement exigeant en terme de nettoyage et d'entretien (il est conseillé de conclure un contrat d'entretien avec une entreprise spécialisée)
- Les produits ont un temps de séchage plus long par rapport aux vernis et lasures
- Les surfaces traitées devraient être protégées d'une sollicitation importante
- Un ponçage plus fin est nécessaire pour obtenir des surfaces élégantes





## L'histoire des peintures naturelles

### L'origine : de l'Age de Pierre à l'Egypte ancienne

L'histoire des peintures naturelles remonte à l'Age de Pierre. C'est en Espagne et en France que des chercheurs ont découvert probablement les plus anciennes peintures rupestres. A l'intérieur de la grotte Chauvet, dans le sud de la France, on trouve des peintures impressionnantes sur les parois de roche, datant d'il y a env. 30 000 ans (paléolithique supérieur). Il s'agit là vraisemblablement des peintures rupestres les plus anciennes actuellement connues dans le

monde. A l'époque l'on utilisait du charbon, de l'ocre naturelle et de l'argile pour représenter des animaux et des scènes de chasse sur les parois.

Dans la grotte d'Altamira (Espagne), on trouve des peintures rupestres connues dans le monde entier datant d'il y a 20 000 ans, représentant des bisons dans les couleurs noir, rouge à rouge-jaune et marron. Ces couleurs sont à base de charbon, de sanguine et de terre de manganèse. Les peintures rupestres sur les



parois et plafonds de la grotte de Lascaux (France) d'il y a env. 15 000 ans font également partie des œuvres d'art les plus anciennes de l'histoire de l'humanité.

3000 ans avant J .C. les égyptiens développèrent leurs hiéroglyphes. A la même époque, on recouvrait également les parois des chambres funéraires des pyramides de peintures aux peintures naturelles. Dans les chambres funéraires de la pyramide de Gizeh, on peut trouver des peintures rupestres impressionnantes. Par ailleurs, on utilisait les peintures naturelles, à base de résine naturelle dissoute dans des huiles essentielles et de baumes, pour embaumer les souverains égyptiens.



## Les débuts de la récolte de la laque

Depuis env. 2000 ans avant J.C., l'arbre à laque est cultivé par les chinois pour obtenir de la laque. Cet arbre donne un suc ressemblant à du vernis qui laisse une pellicule séchant très lentement. Depuis le quatrième siècle, on a également connaissance de peintures naturelles fabriquées au Japon : à partir du suc du sumac était confectionnée une laque qui était ensuite appliquée en plusieurs couches. Son temps de séchage était également très long.



En Inde, on appliquait de la résine shellac (gomme laque), fabriquée à partir du produit métabolique de la cochenille d'Inde, pour protéger les surfaces contre les intempéries. Le terme « laque » vient du sanskrit « laksha » et signifie « cent milles », car il fallait des quantités astronomiques de cochenilles d'Inde pour fabriquer de la laque. Le document allemand le plus ancien parlant de laques date d'env. 1100 après J.C. Il y est question de « gomme vernis » faisant probablement référence à la gomme de sandarac. Ce produit était obtenu à partir de l'écorce d'un arbre poussant en Afrique du Nord (tetraclinis articulata – cyprés de l'atlas). Au cours du 16ème siècle, il y eut un glissement de sens du terme « vernis » (Firniss) en Allemagne, contrairement à tous les autres pays, désignant depuis l'huile de lin bouillie.

Dans d'autres pays, le vernis est encore aujourd'hui synonyme de solution de résine. Les peintres du Moyen Age étaient contraints de fabriquer leurs couleurs eux-mêmes. Suivant des recettes secrètes, ils dissolvaient des résines et faisaient cuire du vernis (le fameux vernis du violon).

## Industrialisation

Au début du 18ème siècle, une industrie des peintures et vernis commença à se développer à échelle européenne. Compte tenu du progrès technique et de l'évolution de la production il était devenu indispensable de développer des vernis à séchage rapide, réduisant le nombre d'étapes de travail. En précurseurs dans le domaine, l'industrie des peintures anglaise et hollandaise devaient trouver d'autres moyens pour obtenir du vernis, notamment parce que les conditions climatiques ne permettaient pas d'utiliser la laque du Japon. Comme base, on utilisait alors de l'huile de lin à la place du bois chinois ou du sumac japonais. Très vite, le procédé a été enrichi en faisant cuire l'huile de lin avec des résines. C'est ainsi que les fondements de l'industrie des peintures européenne ont été créés. Par la suite, on utilisait l'huile de bois chinoise et la faisait bouillir avec des résines pour obtenir des vernis à base d'huile de bois à séchage rapide. Ceci donna ce qu'on appelle les vernis 6, 4 et 2 heures. A partir de 1913, l'arrivée du tapis roulant modifia l'ensemble du processus de fabrication. Il fallait trouver des méthodes toujours plus rapides et plus simples. Le pistolet à projection permettait une application rapide des couches de vernis. Avec l'essor de l'industrie chimique allemande, de nouvelles matières premières, comme la nitrocellulose et l'acétylcellulose ainsi que la résine synthétique moderne, ont été exploitées pour la fabrication de vernis. Avec l'utilisation croissante de vernis à base de solvant, la demande en peintures naturelles à base de résine, d'huile de lin ou d'huile de bois diminuait continuellement. Les solvants les plus anciens connus dans l'industrie des peintures sont, à côté de quelques rares huiles essentielles, l'alcool et la térébenthine. L'industrie du pétrole a apporté sa contribution avec le naphta lourd. Le progrès de l'industrie de la fermentation et notamment celui de la IG Farbenindustrie ont permis de développer à la fin du 19ème siècle toute une série de solvants efficaces. Depuis, ce sont les vernis à base de cellulose qui connaissent le plus grand essor. Grâce à leur séchage rapide et leur grande résistance elles ont détrôné les vernis à base d'huile et ont profondément modifié les techniques de laquage.

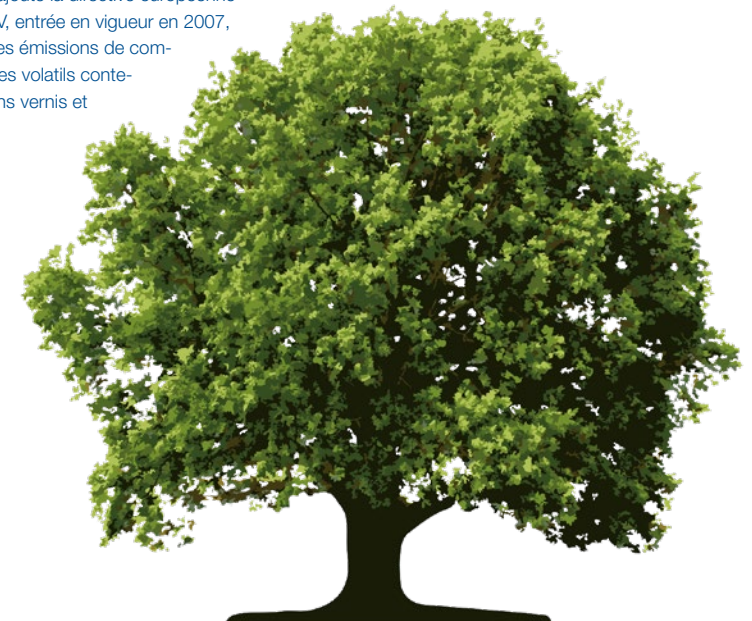
L'industrialisation allant bon train, il devenait de plus en plus important de pouvoir offrir aux clients des vernis avec des fonctions de protection et des caractéristiques spécifiques (isolation, résistance au feu etc.)

## La tendance à la conscience écologique

Les vernis contenant des solvants, à base d'hydrocarbures, d'alcool, de glycol, de cétones et d'esters, étaient très appréciés pour leurs nombreuses possibilités d'application, leur temps de séchage réduit ainsi que de leurs plus grandes résistances. La demande de produits naturels a par conséquent diminué. A cela s'ajoute la tendance aux produits chimiques plus résistants. Les produits naturels ont alors presque entièrement disparu du marché. Les fabricants de vernis allemands se sont certes engagés à partir de 1983 d'utiliser moins de solvants mais de façon générale, on ne voulait pas renoncer aux avantages de ces systèmes. Le réchauffement et le changement climatiques et les catastrophes naturelles au cours de la dernière décennie ont replacé l'aspect écologique au centre de l'intérêt. La pollution par l'ozone, la poussière fine et le CO<sub>2</sub> ne nuisent pas seulement à l'environnement mais mettent également en danger la santé de l'homme. Les allergies, une conscience écologique accrue et la raréfaction des ressources ont inversé la tendance : le désir des consommateurs d'avoir des produits durables, respectueux de l'environnement et inoffensifs pour la santé ont modifié l'offre. A cela s'ajoute la directive européenne ChemVOCFarbV, entrée en vigueur en 2007, visant à limiter les émissions de composés organiques volatils contenus dans certains vernis et

peintures. Les fabricants n'avaient donc à partir de 2007 pas le droit, de proposer des peintures ou vernis pour les éléments d'ameublements comme les fenêtres, portes, escaliers ou sols en parquet, dépassant le seuil limite déterminé de solvant. Par ce biais, la teneur en composés organiques volatils devait être limitée afin de réduire la formation d'ozone. C'est pourquoi il est important en tant que fabricant de proposer des produits toujours plus modernes et à faible émission et d'être à la pointe en terme de durabilité. Les produits naturels sont à ce titre les matériaux de surface les plus écologiques. Ils sont composés de matières premières naturelles renouvelables et sont inoffensifs pour la santé. Dans le domaine des sols, on peut d'ailleurs constater une tendance aux systèmes à base d'huile et de cire.

On trouve de plus en plus de sols en bois dans les habitations privées mais aussi dans les bâtiments publics et les magasins. Ce phénomène démontre que l'essor des systèmes à base d'huile et de cire entraîne en même temps un changement de la culture de l'habitat.





## Préparation

Pour mettre en valeur une surface de bois huilée ou cirée, une préparation adéquate est nécessaire. Il convient de choisir le bois adapté pour l'objet en question, le ponçage doit être juste et le produit doit être choisi en fonction de sa sollicitation future. L'ajustement entre ces facteurs est la clé pour obtenir une belle surface.

Choix du bois	20-21
Types de bois	22
Le ponçage adapté	23





## Choix du bois

Depuis des siècles, le bois est utilisé comme matériau dans différents domaines, matériau de construction et d'aménagement intérieur. Ceci n'a rien d'étonnant car le bois offre de nombreuses possibilités d'utilisation grâce à ses multiples propriétés, caractéristiques et couleurs. C'est en outre le matériau le plus naturel qu'on puisse transformer : en s'efforçant à une sylviculture durable, le bois est une ressource pour ainsi dire illimitée et par ailleurs recyclable à 100 %, puisque c'est un produit purement naturel. Il existe de grandes différences entre les divers types de bois. Pour le consommateur lambda, l'esthétique du bois est primordiale. Le spécialiste cependant doit prendre en compte d'autres aspects importants pour la fabrication de meubles ou d'éléments d'ameublement (escaliers, parquet, etc.).

Les caractéristiques techniques comme la dureté, la résistance ou l'élasticité sont très différentes en fonction du type de bois.

Des surfaces impeccables ne peuvent être obtenues que sur des bois massifs de choix, secs.

Pour les surfaces visibles comme les portes et façades, il convient de choisir le meilleur bois. Les bois de placage sont peu appropriés et s'utilisent de ce fait uniquement pour les surfaces faiblement sollicitées (panneaux de plafond, façades d'armoires). Du fait de leur faible épaisseur d'env. 0,6 mm, ils ne peuvent ab-

sorber que très peu d'huile et ont donc une faible perméabilité à l'eau. Il faut alors utiliser une colle pour bois de placage étanche (p.ex. Keimfix Durolock 270).

La couleur de base du bois, son humidité, sa capacité d'absorption, les composants du bois (acide tannique) et son veinage influencent l'aspect visuel de la surface finale. Ainsi, les bois étant utilisés ensemble, doivent être le plus uniformes possible. Il convient par ailleurs de veiller à ce que le veinage du bois naturel soit mis en avant par des huiles accentuant la teinte du bois ou des huiles pigmentées et que les petits défauts du bois, notamment des fibres ondulées et des nœuds, puissent être soulignés.

Ce qu'il faut savoir sur les produits naturels

Préparation

Ennoblement

Maintien de la valeur

Retouche des défauts

Santé et sécurité

Durabilité



## Types de bois

**Bois dur (bois feuillu)** Ce bois est le plus souvent privilégié pour les parquets, mais aussi pour les plans de travail, les tables et les escaliers car il est très résistant à l'usure. Sa part importante en fibres et la structure serrée de ses vaisseaux (densité plus importante) le rendent plus résistant car il est plus solide et plus lourd. Pour des tables en bois massif, on utilise en règle générale également des bois durs comme le chêne, le frêne et l'aune.

**Bois tendre (bois résineux)** C'est un bois beaucoup moins dense et donc plus léger. Il est très absorbant, il est donc conseillé d'appliquer une couche de fond incolore avant de le traiter avec une huile teintée afin de prévenir la formation de taches. Le bois tendre ne convient pas pour des zones très sollicitées. En intérieur, il est davantage utilisé pour les étagères, les armoires, le revêtement des murs et des plafonds.

**Bois exotique** Ce bois est également un bois dur car les membranes de ses cellules sont composées en grande partie de lignine, une molécule de soutien de la plante. Certains bois, comme p. ex. le bangkirai ou le teck, sont très appréciés pour le mobilier de jardin, les terrasses en bois et autres éléments d'extérieur. Pour le traitement de surface des bois d'extérieur il est conseillé d'appliquer un produit pigmenté car sinon le bois risque d'être endommagé ou de grisailier sous l'influence du soleil.

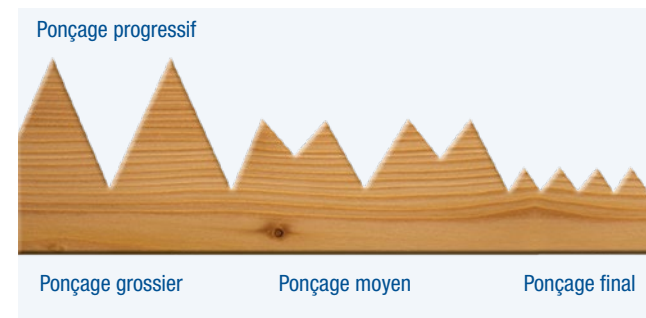
Ci-après vous trouverez les types de bois les plus courants et les plus appréciés, listés par catégories :

Bois dur (bois feuillu) :					
Erbled	Bouleau	Poirier	Hêtre	Chêne	Aulne
Frêne	Marronnier	Cerisier	Noyer	Peuplier	Orme
Bois tendre (bois résineux) :					
Sapin de Douglas	Epicéa/sapin	Pin	Mélèze	Cèdre	Pin cembro
Bois exotique :					
Bangkirai	Belinga	Eucalyptus	Acajou	Palissandre	Teck

## Le ponçage juste

Pour obtenir une surface parfaite, un ponçage adapté et soigneux est nécessaire, notamment pour les bois à traiter avec de l'huile qui ne seront pas scellés par une couche de vernis. Le ponçage permet d'éliminer les aspérités et les salissures afin de préparer au mieux la surface de bois à l'ennoblissement. Même pour une rénovation, nous conseillons d'ailleurs de

poncer votre surface jusqu'au bois brut. En règle générale : plus le bois brut est rugueux, plus le grain du papier abrasif doit être grossier. Commencer par un papier abrasif de grain P 100 ou P 120. Si en revanche la surface de bois est déjà relativement lisse, il est possible de commencer le ponçage avec un grain P 180. Pour un résultat parfait, il convient en tous les cas d'effectuer plusieurs étapes de ponçage avec des grains différents. Le nombre d'étapes dépend des aspérités ou de la saleté de la surface à traiter. Pour des bois ou matériaux dérivés du bois pré-poncés, achetés dans un magasin spécialisé, un ponçage, ou le cas échéant, une rectification et un ponçage final suffisent. Les différences de grain entre les diverses étapes ne doivent pas être trop importantes (conseil : affiner le ponçage en ajoutant à chaque étape 60 ou 80 pour le grain). Selon la règle de base : plus le ponçage final est fin, plus la surface en bois est belle et régulière. Avant la première application d'huile, le grain maximum utilisé devrait toutefois être P320.



Le papier à poncer doit rester parfaitement abrasif pendant toute la durée du ponçage. S'il est obstrué, il ne ponce pas les fibres mais les aplatit simplement. Lors de l'application de la couche d'huile, les fibres se redressent et la surface devient rugueuse. C'est pourquoi il est conseillé de changer le papier abrasif régulièrement.

Le ponçage s'effectue toujours dans le sens des veines du bois, en exerçant une pression légère et régulière. Ensuite, il faut éliminer la poussière de ponçage à l'aide d'une brosse ou en soufflant. S'il reste de la poussière, le bois risque de grisailier après l'ennoblissement.

Précision : toutes les indications concernant le ponçage se basent sur une longue expérience, mais ne sauront être exhaustives. Un bon résultat de ponçage est également fonction des conditions locales.

### i

#### Conseils :

- Sur une surface en bois bien préparée, nous conseillons un ponçage progressif avec un grain de P180/P240/P320
- Les arêtes vives, d'un plateau de table notamment, devraient être cassées, c.à.d. réduites. Travailler dans le sens de l'arête et non perpendiculaire à elle. Veiller à ne pas endommager le bois.

Ce qu'il faut savoir sur les produits naturels

Préparation

Ennoblissement

Maintien de la valeur

Retouche des défauts

Santé et sécurité

Durabilité



## Ennoblement

L'ennoblement de votre objet avec de l'huile ou de la cire confère à la surface un aspect visuel et un toucher très naturels, la rend résistante, protège et entretient le bois. Avec Naturtrend, Zweihorn® vous propose une gamme complète d'huiles et de cires de qualité pour l'ennoblement du bois ainsi que des produits parfaitement adaptés pour nettoyer, entretenir et rénover vos surfaces en bois naturel. Naturtrend a le produit qu'il vous faut, pour tous les goûts et toutes les exigences.

**Indication :** Vous trouverez une présentation des produits Naturtrend classés par objets aux pages 42 et 43.

Indications pour la préparation	26-27
Huiles	28-37
Cires	38-45
Elimination	46-47



## Indications pour l'utilisation de produits naturels

### Techniques d'application pour les huiles

Vous avez plusieurs possibilités pour appliquer votre huile. Ci-après nous vous détaillerons les techniques les plus courantes pour le traitement de vos surfaces :



#### Application au pinceau/au rouleau

Avant de commencer, verser la quantité estimée nécessaire du produit dans un autre récipient dans lequel vous vous servirez pour appliquer votre huile (sinon le produit risque d'être contaminé). Appliquer l'huile à l'aide d'un pinceau à poils naturels ou d'un rouleau en mousse résistante aux huiles en superposant les couches (humide sur humide) jusqu'à saturation complète de la surface en bois. Pour les sols, vous pouvez utiliser des brosses pour sol spéciales ou des rouleaux en mousse avec un manche télescopique.



#### Application à la spatule

Pour cette technique, verser la quantité d'huile estimée nécessaire directement sur la surface à traiter. Utiliser une spatule en caoutchouc ou en matière plastique, propre, pas trop dure, non tachant. Faire pénétrer l'huile de façon régulière dans les pores et les joints à l'aide de la spatule, dans un angle oblique. La technique la plus efficace consiste à appliquer l'huile en diagonale. Répéter cette opération jusqu'à ce qu'une pellicule d'huile brillante se forme à la surface, sans laisser d'endroit mat.



#### Application par projection

La plupart des huiles peut être également appliquée par projection, à faible pression ou à pression d'air normale. Appliquer jusqu'à saturation et formation d'une pellicule brillante sur la surface.



#### Application par immersion

L'immersion n'est pas un procédé courant et est utilisée plutôt dans le traitement industriel. Des éléments séparés sont complètement immergés dans l'huile. Les huiles Naturtrend sont également adaptées pour ce procédé.



#### Application par projection à chaud

Certaines huiles peuvent également être appliquées à l'aide d'un pistolet de projection à chaud. Celui-ci chauffe l'huile dans un godet en métal. Veiller à ne pas dépasser la température maximale pour l'application du produit.



#### Application par ponçage

Pour ce procédé, verser la quantité d'huile estimée nécessaire sur la surface et la faire pénétrer à l'aide d'une ponceuse excentrique adaptée dans le sens de la structure du bois, jusqu'à absorption complète de l'huile. Après ponçage, faire pénétrer le produit à l'aide d'un chiffon non peluchant, en exerçant des mouvements circulaires réguliers.

### Techniques d'application pour les cires

Nous conseillons d'appliquer de la cire uniquement sur une surface huilée au préalable, la cire n'étant pas suffisante pour protéger le bois. En revanche, la cire est parfaitement adaptée comme couche de finition ou pour rafraîchir la surface. Voir ci-après les procédés d'application :



#### Application au pinceau/au chiffon

Appliquer la cire de façon homogène à l'aide d'un pinceau pas trop mou, d'une brosse ou d'un chiffon non peluchant. Etaler d'abord la cire perpendiculairement, puis dans le sens de la structure du bois. Le cas échéant, appliquer le chiffon en mouvements circulaires. Après un temps de séchage de 5 à 8 h en fonction du produit, polir toute la surface à l'aide d'un tampon abrasif fin, d'une ponceuse avec peau d'agneau ou d'un disque à brosser avec des poils naturels.



#### Application par projection à chaud

La cire peut également être appliquée à l'aide d'un pistolet de projection à chaud. Veiller à ne pas dépasser la température maximale pour l'application du produit. Ne pas appliquer la cire en couche trop épaisse pour éviter un polissage fastidieux. Procéder plutôt par fines couches.



#### Attention :

Pour la plupart des huiles, il faut retirer le surplus car sinon il forme une pellicule collante. Vous pouvez également appliquer de la cire en couche de finition.



Huiles

Cires

Elimination

## Naturtrend Huile dure NHO

- Pour toutes les surfaces en bois en intérieur
- Convient également pour le liège, le parquet et les escaliers en bois
- Excellent pouvoir garnissant
- Effet de mise en évidence
- Sans solvant
- Exempte de terpènes allergisants



L'huile dure NHO Naturtrend est un produit naturel à pores ouverts, qui pénètre profondément dans la surface, accentuant la teinture du bois. Elle est exempte de solvants. Elle est composée à 100 % d'huiles naturelles, est imperméable à l'eau et dotée d'un excellent pouvoir garnissant. En outre, elle est exempte de terpènes allergisants (comme p.ex. le terpène de citron, la térébenthine etc.) et de substances toxiques. Vous pouvez traiter toutes les surfaces en bois en intérieur fortement sollicitées, notamment les sols en liège ou en bois, les escaliers en bois ainsi que vos meubles, plans de travail et éléments d'aménagements dans vos pièces humides avec le NHO Naturtrend.

L'huile dur NHO Naturtrend contient du vernis à base d'huile de lin, de l'huile de noix, de l'huile de tournesol, de pavot, de carthame, de colza, de bois ainsi que des savons métalliques sans plomb et sans baryum (voir chapitre « Santé et sécurité »).

### Instructions d'application :

0,75 l suffisent pour env. 6-11 m<sup>2</sup> par étape de travail (2-3 sont conseillées). Avec 5 l, on peut traiter une surface d'env. 40-75 m<sup>2</sup> par étape de travail (2-3 sont conseillées), en fonction de la capacité d'absorption des bois. Bien agiter et mélanger avant emploi ! Température d'application : max. 80 °C.

### Durée de conservation :

24 mois dans le récipient d'origine fermé. Stockage et transport entre +10 °C et +30°C. **Sensible au gel !**

Vous pourrez trouver toutes les informations concernant les techniques d'application pour l'ennoblissement de vos sols avec les huiles Naturtrend dans le guide de Zweihorn® (disponible chez votre revendeur Zweihorn® ou en fichier à télécharger sous « Brochures et guides » sous [www.zweihorn.com/fr/telechargements](http://www.zweihorn.com/fr/telechargements)).



Vous trouverez des informations concernant les normes d'essai à la page 70.

Disponible en conteneur de 25 l, 5 l et 0,75 l.

Huiles

Cires

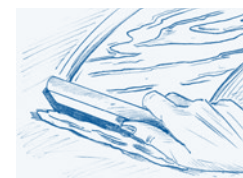
Elimination



**1.** Avant d'appliquer l'huile, la surface à traiter doit être poncée, comme décrit au chapitre 2 (préparation). Eliminer ensuite la poussière de bois de la surface.



**2.** Bien agiter et mélanger l'huile avant emploi. Appliquer grassement et de façon homogène l'huile NHO à l'aide d'un pinceau ou d'un rouleau résistant à l'huile. L'absorption de l'huile sera différente en fonction du type de bois. Immédiatement appliquer une autre couche d'huile sur les endroits devenus secs. Répéter cette opération jusqu'à ce qu'une pellicule d'huile homogène stagne sur la surface. Appliquer le produit en s'éloignant de la source de lumière pour observer la surface et remettre de l'huile aux endroits où le produit a été absorbé !



**3.** Après un temps de repos de 40-60 minutes, le surplus d'huile doit être entièrement éliminé ! Pour cela, passer une raclette en caoutchouc, un essuie-vitre ou un chiffon sur la surface. Veiller à ce que votre outil soit propre et non tachant.



**4.** Ensuite essuyer la surface à la main à l'aide d'un chiffon ou à la machine avec une ponceuse excentrique avec un pad blanc ou vert, en effectuant des mouvements circulaires jusqu'à ce que la surface soit sèche. Aucune huile ne doit être visible sur la surface ! Après séchage durant la nuit, répéter les étapes 2-4. Pour plus de brillance, il est possible de polir la surface huilée manuellement ou à l'aide d'une ponceuse excentrique avec un pad blanc, après un séchage de 24 h.

**i**

### Conseils :

- Veiller à soigneusement éliminer le surplus d'huile pour ne pas entraver le séchage de la surface et éviter des résidus collants.
- Pour pouvoir réutiliser votre rouleau ou votre pinceau, vous devez le rincer soigneusement avec du white spirit ou du succédané de térébenthine (si vous souhaitez réutiliser le même produit, vous pouvez également conserver le pinceau ou le rouleau dans un sachet plastique hermétiquement fermé).

Ce qu'il faut savoir sur les produits naturels

Préparation

Ennoblement

Maintenance de la valeur

Retouche des défauts

Santé et sécurité

Durabilité

Huiles

Cires

Elimination

## Naturtrend Huile projet NPO

- Convient pour le liège, le parquet et les escaliers en bois
- Adapté pour la maison et le bureau
- Brillance satinée grâce à sa teneur en cire
- Facile à appliquer
- Séchage rapide
- Exempte de terpènes allergisants
- Favorise un climat intérieur sain



L'huile de projet NPO Naturtrend est un produit naturel à pores ouverts, qui pénètre profondément dans la surface, sans effet sur la teinture du bois (effet bois naturel). Elle est dotée d'un excellent pouvoir garnissant et sèche rapidement. Les surfaces traitées avec NPO sont imperméables à l'eau, exemptes de substances toxiques et de terpènes allergisants (comme p.ex. le terpène de citron, la térébenthine etc.). L'huile de projet NPO Naturtrend convient parfaitement pour l'ennoblissement des surfaces de mobilier, les sols et les escaliers fortement sollicités, dans l'habitat ou le commerce. Il est toutefois primordial de nettoyer, entretenir et huiler les surfaces régulièrement ! L'huile de projet Naturtrend s'applique très facilement et sèche rapidement. Sa teneur en cire confère à vos surfaces une brillance satinée.

NPO Naturtrend contient des hydrocarbures sans aromates, de l'huile de carthame, de pavot, noix, navette, soja, tournesol, de la cire d'abeille, de la cire de candellila, de carnauba ainsi que des savons métalliques sans plomb et sans baryum (voir chapitre « Santé et sécurité »).

### Instructions d'application :

Avec 5 l, on peut traiter une surface d'env. 40-75 m<sup>2</sup> par étape de travail (2-3 sont conseillées). 0,75 l suffisent pour env. 6-11 m<sup>2</sup> par étape de travail (2-3 sont conseillées), en fonction de la capacité d'absorption des bois. Bien agiter et mélanger avant emploi ! Température d'application : max. 35 °C.

### Durée de conservation :

24 mois dans le récipient d'origine fermé. Stockage et transport entre +10 °C et +30°C. **Sensible au gel !**

Vous pourrez trouver toutes les informations concernant les techniques d'application pour l'ennoblissement de vos sols avec les huiles Naturtrend dans le guide de Zweihorn® (disponible chez votre revendeur Zweihorn® ou en fichier à télécharger sous « Brochures et guides » sous [www.zweihorn.com/fr/telechargements](http://www.zweihorn.com/fr/telechargements)).



Vous trouverez des informations concernant les normes d'essai à la page 70.

Disponible en conteneur de 5 l et 0,75 l.

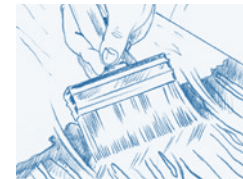
Huiles

Cires

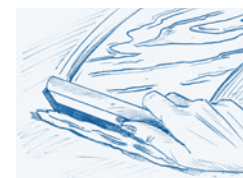
Elimination



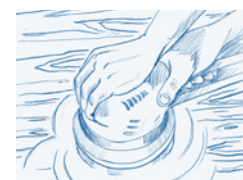
**1.** Avant d'appliquer l'huile, la surface à traiter doit être poncée, comme décrit au chapitre 2 (préparation). Eliminer ensuite la poussière de bois de la surface.



**2.** Bien agiter ou mélanger l'huile avant emploi. Appliquer grassement et de façon homogène l'huile NPO à l'aide d'un pinceau ou d'un rouleau résistant à l'huile. L'absorption de l'huile sera différente en fonction du type de bois. Immédiatement appliquer une autre couche d'huile sur les endroits devenus secs. Répéter cette opération jusqu'à ce qu'une pellicule d'huile homogène stagne sur la surface. Appliquer le produit en s'éloignant de la source de lumière pour observer la surface et remettre de l'huile aux endroits où le produit a été absorbé !



**3.** Après un temps de repos de 35-45 minutes, le surplus d'huile doit être entièrement éliminé ! Pour cela, passer une raclette en caoutchouc, un essuie-vitre ou un chiffon sur la surface. Veiller à ce que votre outil soit propre et non tachant.



**4.** Ensuite essuyer la surface à la main à l'aide d'un chiffon ou à la machine avec une ponceuse excentrique avec un pad blanc ou vert, en effectuant des mouvements circulaires jusqu'à ce que la surface soit sèche. Aucune huile ne doit être visible sur la surface ! Après séchage durant la nuit, répéter les étapes 2-4. Pour plus de brillance, il est possible de polir la surface huilée manuellement ou à l'aide d'une ponceuse excentrique avec un pad blanc, après un séchage de 24 h.

**i**

### Conseils :

- Pour la deuxième application de NPO, vous pouvez étaler l'huile en une fine couche homogène à l'aide d'un pinceau puis laisser stagner l'huile pour obtenir une couche de protection plus épaisse. Veiller à tamponner de temps en temps le pinceau sur un chiffon pour éviter un surplus d'huile.
- Pour pouvoir réutiliser votre rouleau ou votre pinceau, vous devez le rincer soigneusement avec du white spirit ou du succédané de térébenthine (si vous souhaitez réutiliser le même produit, vous pouvez également conserver le pinceau ou le rouleau dans un sachet plastique hermétiquement fermé).

Ce qu'il faut savoir sur les produits naturels

Préparation

Ennoblement

Maintien de la valeur

Retouche des défauts

Santé et sécurité

Durabilité



Huiles

Cires

Elimination

## Naturtrend Huile-cire dure NHWO

- Pour toutes les surfaces en bois en intérieur
- Convient également pour le liège, le parquet et les escaliers en bois
- Brillance satinée grâce à sa teneur en cire
- Facile à appliquer
- Séchage rapide
- Excellente imperméabilité à l'eau
- Adaptée pour les pièces humides
- Exempte de terpènes allergisants



L'huile-cire dure NHWO Naturtrend protège les surfaces conférant au bois un aspect bois naturel, donc sans effet de mise en évidence, à base d'huiles et de cires de qualité. Elle est dotée d'un excellent pouvoir garnissant, d'une bonne pénétration et confère à la surface un aspect visuel élégant ainsi qu'un toucher très naturel et agréable. Elle est facile à appliquer, imperméable à l'eau, résistante et convient pour toutes les surfaces en bois en intérieur. NHWO est exempte de substances toxiques et de terpènes allergisants (comme p.ex. le terpène de citron, la térébenthine etc.).

Elle contient des hydrocarbures sans aromates, de l'huile de tournesol, de colza, de carthame, de soja, de cire de shellac, de la cire de candellilla, de carnauba, de la microcire et des matières sèches sans plomb (voir chapitre « Santé et sécurité »).

### Instructions d'application :

0,75 l suffisent pour env. 7,5-15 m<sup>2</sup> par étape de travail (2-3 sont conseillées). Avec 5 l, on peut traiter une surface d'env. 50-100 m<sup>2</sup> par étape de travail (2-3 sont conseillées), en fonction de la capacité d'absorption des bois. Bien agiter et mélanger avant emploi ! Température d'application : max. 45 °C.

### Durée de conservation :

24 mois dans le récipient d'origine fermé. Stockage et transport entre +10 °C et +30°C. **Sensible au gel !**

Vous pourrez trouver toutes les informations concernant les techniques d'application pour l'ennoblissement de vos sols avec les huiles Naturtrend dans le guide de Zweihorn® (disponible chez votre revendeur Zweihorn® ou en fichier à télécharger sous « Brochures et guides » sous [www.zweihorn.com/fr/telechargements](http://www.zweihorn.com/fr/telechargements)).



Vous trouverez des informations concernant les normes d'essai à la page 70.

Disponible en conteneur de 5 l et 0,75 l.

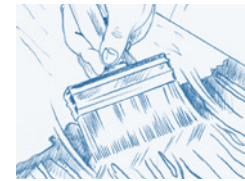
Huiles

Cires

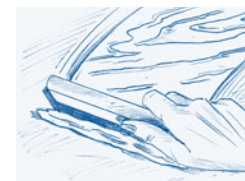
Elimination



1. Avant d'appliquer l'huile, la surface à traiter doit être poncée, comme décrit au chapitre 2 (préparation). Eliminer ensuite la poussière de bois de la surface.



2. Bien agiter ou mélanger l'huile avant emploi. Appliquer grassement et de façon homogène l'huile NHWO à l'aide d'un pinceau ou d'un rouleau résistant à l'huile. L'absorption de l'huile sera différente en fonction du type de bois. Immédiatement appliquer une autre couche d'huile sur les endroits devenus secs. Répéter cette opération jusqu'à ce qu'une pellicule d'huile homogène stagne sur la surface. Appliquer le produit en s'éloignant de la source de lumière pour observer la surface et remettre de l'huile aux endroits où le produit a été absorbé !



3. Après un temps de repos d'env. 10-15 minutes, le surplus d'huile doit être entièrement éliminé ! Pour cela, passer une raclette en caoutchouc, un essuie-vitre ou un chiffon sur la surface. Veiller à ce que votre outil soit propre et non tachant (il ne doit plus voir d'huile sur la surface !).



4. Après séchage durant la nuit, effectuer un ponçage intermédiaire léger (grain 320/400 ou à l'aide d'une éponge abrasive fine) et appliquer une nouvelle couche fine de NHWO. Ensuite faites pénétrer l'huile avec une ponceuse excentrique avec un pad blanc.

**Attention :** pour des surfaces fortement sollicitées (comme dans la salle de bains p.ex.), il faut appliquer plus de deux couches.

**i**

### Conseils :

- Pour la deuxième application de NHWO, vous pouvez étaler l'huile en une fine couche homogène à l'aide d'un pinceau puis laisser stagner l'huile pour obtenir une couche de protection plus épaisse. Veiller à tamponner de temps en temps le pinceau sur un chiffon pour éviter un surplus d'huile, notamment pour les surfaces verticales.
- Pour pouvoir réutiliser votre rouleau ou votre pinceau, vous devez le rincer soigneusement avec du white spirit ou du succédané de térébenthine (si vous souhaitez réutiliser le même produit, vous pouvez également conserver le pinceau ou le rouleau dans un sachet plastique hermétiquement fermé).

Ce qu'il faut savoir sur les produits naturels

Préparation

Ennoblement

Maintien de la valeur

Retouche des défauts

Santé et sécurité

Durabilité

Huiles

Cires

Elimination

## Naturtrend Huile design pour bois NHDO

- Pour toutes les surfaces en bois en intérieur et en extérieur
- Pour une première application, le rafraîchissement et l'entretien
- Facile à appliquer
- Séchage rapide
- Protection anti-UV grâce aux pigments de couleurs micro-fins
- Exempte de terpènes allergisants



L'huile design pour bois NHDO est un produit d'ennoblement du bois naturel, naturellement teinté et à pores ouverts pour les surfaces en intérieur et en extérieur. Grâce à sa teneur en huiles résistantes et étanches à l'eau ainsi que ses pigments de couleurs micro-fins, les rayons UV sont bloqués de façon efficace et le bois est parfaitement protégé. En fonction du type de bois, votre surface ennoblée sera discrète et élégante avec les coloris blanc naturel et gris granité ou son caractère sera mis en évidence avec les teintes teck, acajou et noyer. Tous les coloris sont mélangeables entre eux, quel que soit le rapport de mélange.

NHDO est imperméable à l'eau et exempte de substances toxiques et de terpènes allergisants (comme p.ex. le terpène de citron, la térébenthine etc.).

NHDO contient des hydrocarbures sans aromates, des huiles naturelles enrichies, à base d'huile de soja, de tournesol, de navette, des matières sèches sans plomb ainsi que des pigments naturels (voir chapitre « Santé et sécurité »).

### Instructions d'application :

0,75 l suffisent pour env. 15 m<sup>2</sup> par étape de travail (2-3 sont conseillées). Avec 2,5 l, on peut traiter une surface d'env. 50 m<sup>2</sup> par étape de travail, en fonction de la capacité d'absorption des bois.

### Durée de conservation :

24 mois dans le récipient d'origine fermé. Stockage et transport entre +10 °C et +30°C. **Sensible au gel !**

Vous pourrez trouver toutes les informations concernant les techniques d'application pour l'ennoblement de vos sols avec les huiles Naturtrend dans le guide de Zweihorn® (disponible chez votre revendeur Zweihorn® ou en fichier à télécharger sous « Brochures et guides » sous [www.zweihorn.com/fr/telechargements](http://www.zweihorn.com/fr/telechargements)).

Coloris NHDO Naturtrend		
10 Blanc nature	11 Gris pierre	20 Teck
30 Acajou	60 Noyer	70 Noir basalte



Disponible en conteneur de 25 l et 0,75 l.



Vous trouverez des informations concernant les normes d'essai à la page 70.

Huiles

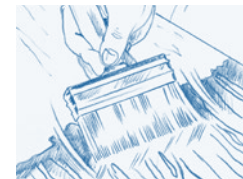
Cires

Elimination

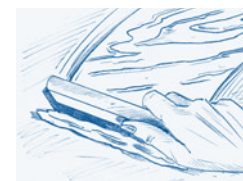
## Utilisation en intérieur



1. Avant d'appliquer l'huile, la surface à traiter doit être poncée, comme décrit au chapitre 2 (préparation). Eliminer ensuite la poussière de bois de la surface.



2. Bien agiter ou mélanger l'huile avant emploi. Appliquer grassement et de façon homogène l'huile NHDO à l'aide d'un pinceau ou d'un rouleau résistant à l'huile. L'absorption de l'huile sera différente en fonction du type de bois. Immédiatement appliquer une autre couche d'huile sur les endroits devenus secs. Répéter cette opération jusqu'à ce qu'une pellicule d'huile homogène stagne sur la surface. Appliquer le produit en s'éloignant de la source de lumière pour observer la surface et remettre de l'huile aux endroits où le produit a été absorbé !



3. Après un temps de repos d'env. 30 minutes, le surplus d'huile doit être entièrement éliminé ! Pour cela, passer une raclette en caoutchouc, un essuie-vitre ou un chiffon sur la surface (il ne doit plus rester d'huile sur la surface !). Veiller à ce que votre outil soit propre et non tachant. Puis laisser sécher durant la nuit. Si besoin, les étapes 2-3 peuvent être répétées.

**i**

### Conseils :

- Les bois à pores fins (ex. épicéa, sapin, cerisier, hêtre, érable) sont très absorbants. Comme la pénétration de l'huile varie en fonction du bois, il est conseillé d'appliquer une couche de fond de NPO au préalable.
- Pour protéger les pigments contre l'usure, il est conseillé d'appliquer une couche de finition avec l'huile de projet NPO Naturtrend incolore.
- Pour éclaircir le bois, l'huile design pour bois NHDO Naturtrend colorée peut être diluée avec l'huile de projet NPO.
- Pour accentuer la couleur du bois, vous pouvez étaler le NHDO lors de la deuxième application en fine couche à l'aide d'un pinceau et la laisser stagner sur la surface. Veiller à tamponner de temps en temps le pinceau sur un chiffon pour éviter un surplus d'huile.
- Pour pouvoir réutiliser votre rouleau ou votre pinceau, vous devez le rincer soigneusement avec du white spirit ou du succédané de térébenthine (si vous souhaitez réutiliser le même produit, vous pouvez également conserver le pinceau ou le rouleau dans un sachet plastique hermétiquement fermé).

Ce qu'il faut savoir sur les produits naturels

Préparation

Ennoblement

Maintien de la valeur

Retouche des défauts

Santé et sécurité

Durabilité



Huiles

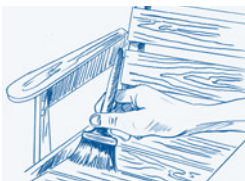
Cires

Elimination

### Utilisation en extérieur



**1.** Avant d'appliquer l'huile, la surface à traiter doit être poncée, comme décrit au chapitre 2 (préparation). Eliminer ensuite la poussière de bois de la surface. Les algues, la graisse et la saleté ainsi que toutes les autres impuretés devraient être éliminées mécaniquement à l'aide d'un tampon abrasif, d'une éponge abrasive ou de papier abrasif. Le bois décoloré devrait également être soigneusement poncé jusqu'à recouvrir son aspect naturel.



**2.** Pour protéger le bois contre les intempéries, appliquer NHDO Nurtrend en fine couche, sans éliminer le surplus. Etaler le NHDO de façon homogène et tamponner de temps en temps le pinceau sur un chiffon pour éviter un surplus d'huile. Laisser sécher la surface durant la nuit puis répéter l'opération. Pour une protection maximale contre les intempéries, nous conseillons l'application de trois couches.

### Recommandations de coloris en fonction du type de bois huile design pour bois NHDO

10 Blanc nature	11 Gris pierre	20 Teck	30 Acajou	60 Noyer	70 Noir basalte
Erable	Erable	Bangkirai	Bangkirai	Sapin de Douglas	Ebène
Bambou	Bambou	Bilinga	Bilinga	Ebène	Chêne
Hêtre	Bangkirai	Eucalyptus	Cocobolo	Chêne	Frêne
Chêne	Hêtre	Mélèze	Iroko	Châtaigne	Chêne des marais
Aulne	Chêne	Limba	Acajou	Chêne des marais	Teck
Frêne	Aulne	Macassar	Macassar	Noyer	Wengé
Epicéa	Frêne	Palissandre	Meranti	Wengé	
Pin	Epicéa	Robinier	Merbau		
	Pin	Teck	Redwood		
		Zebrano	Cèdre		



#### Conseils :

- Pour des bois avec une capacité d'absorption différente, il est conseillé d'appliquer une couche de fond avec du NPO transparent (comme égalisateur).
- Pour une protection durable, nous conseillons d'appliquer une couche d'huile design pour bois NHDO Nurtrend une fois par an.
- Pour protéger les pigments contre l'usure, il est conseillé d'appliquer une couche de finition avec l'huile de projet NPO Nurtrend incolore.
- Pour pouvoir réutiliser votre rouleau ou votre pinceau, vous devez le rincer soigneusement avec du white spirit ou du succédané de térébenthine (si vous souhaitez réutiliser le même produit, vous pouvez également conserver le pinceau ou le rouleau dans un sachet plastique hermétiquement fermé).

Huiles

Cires

Elimination

### Exemples de mélange



NHDO 30+60 1:1 Epicéa



NHDO 30+60 1:2 Epicéa



NHDO 30+60 2:1 Epicéa



NHDO 60+20 1:1 Epicéa



NHDO 60+20 1:2 Epicéa



NHDO 60+20 1:3 Epicéa



NHDO 20+30 1:1 Epicéa



NHDO 20+30 1:2 Epicéa



NHDO 20+30 2:1 Epicéa



NHDO 10+60 1:1 Epicéa



NHDO 10+60 1:2 Epicéa



NHDO 10+60 1:3 Epicéa



NHDO 10+11 1:1 Epicéa



NHDO 10+11 1:2 Epicéa



NHDO 10+11 2:1 Epicéa



NHDO 70+10 1:1 Chêne



NHDO 70+10 2:1 Chêne



NHDO 70+11 1:1 Chêne



NHDO 70+20 1:1 Teck



NHDO 70+30 1:1 Acajou



NHDO 70+60 1:1 Noyer

Ce qu'il faut savoir sur les produits naturels

Préparation

Ennoblement

Maintien de la valeur

Retouche des défauts

Santé et sécurité

Durabilité

Huiles

Cires

Elimination

## Naturtrend Cire dure - solide - NHW

- Convient pour toutes les surfaces en bois en intérieur
- Adapté en combinaison avec les huiles Naturtrend
- Exempte de terpènes allergisants
- Effet antistatique
- Parfaitement adapté pour l'application par projection à chaud



La cire dure NW Naturtrend est un excellent produit naturel pour obtenir des surfaces cirées de qualité, également par projection à chaud. Elle confère brillance et fraîcheur à la surface. De plus, elle accentue la structure du bois naturelle. NHW est exempte de substances toxiques et de terpènes allergisants (comme p.ex. le terpène de citron, la térébenthine etc.).

NHW contient des hydrocarbures sans aromates, de la cire de shellac, de la cire minérale, de la cire de cerambibi, de carnauba, de candellilla, de la cire du Japon, de la microcire ainsi que de la cire d'abeille (voir chapitre « Santé et sécurité »).

### Instructions d'application :

0,5 l suffisent pour env. 15-30 m<sup>2</sup>, en fonction des caractéristiques du support. Pour la deuxième application, la moitié suffira. Température d'application : max. 80°C.

### Durée de conservation :

24 mois dans le récipient d'origine fermé. Stockage et transport entre +10 °C et +30°C. **Sensible au gel !**



Vous trouverez des informations concernant les normes d'essai à la page 70.

Disponible en conteneur de 2,5 l et 0,5 l.

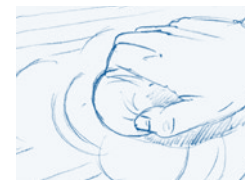
Huiles

Cires

Elimination



1. Avant d'appliquer la cire, la surface à traiter doit être poncée, comme décrit au chapitre 2 (préparation). Eliminer ensuite la poussière de bois de la surface. Pour des surfaces fortement sollicitées comme les tables, plans de travail, sols en bois ou marches d'escaliers ainsi que pour l'ameublement des pièces humides (salles de bains, cuisines) nous conseillons de traiter les surfaces au préalable avec les huiles NHO, NPO ou NHWO Naturtrend. Pour des surfaces colorées, appliquer d'abord l'huile de design pour bois NHDO Naturtrend (voir pages 34/35).



2. Faire pénétrer la cire NHW en fine couche homogène dans la surface à l'aide d'un pinceau plutôt dur, d'une brosse ou d'un chiffon non peluchant. Etaler la cire d'abord perpendiculairement puis dans le sens de la structure du bois. Si vous utilisez un chiffon, effectuer des mouvements circulaires.



3. Après un temps de séchage de 5 h, lustrer la surface avec une brosse, un pad abrasif blanc ou une peau d'agneau. Pour les sols à fort passage, une deuxième application (étapes 2+3) est nécessaire.

**Attention :** sur des surfaces fortement sollicitées, la couche de cire sera usée au bout d'un certain temps. Veiller à traiter régulièrement ces surfaces avec la cire NHW.

**i**

### Conseils :

- Pour une application plus rapide, vous pouvez également pulvériser la cire dure NHW Naturtrend avec un pistolet à projection à chaud avec une température maximale de 80 °C.
- Les surfaces traitées à la cire dure NHW Naturtrend doivent être retraitées au bout d'un certain temps, en fonction de leur sollicitation. **Attention :** les surfaces vernies traitées à la cire ne peuvent être revernies qu'après avoir soigneusement éliminé l'ancienne couche de cire !

Ce qu'il faut savoir sur les produits naturels

Préparation

Ennoblement

Maintien de la valeur

Retouche des défauts

Santé et sécurité

Durabilité



Huiles

Cires

Elimination

## Naturtrend Baume à la cire d'abeilles

- Convient pour toutes les surfaces en bois en intérieur
- Pour le rafraîchissement et l'entretien
- Effet antistatique
- Facile à appliquer
- Exempt de terpènes allergisants



Le baume à la cire d'abeille NBW Naturtrend est une préparation à la cire d'abeille enrichie, à base de produits naturels purs. Il a un effet antistatique, protège la surface de l'humidité et des salissures et lui confère une brillance sobre. NBW est exempt de substances toxiques et de terpènes allergisants (comme p.ex. le terpène de citron, la térébenthine etc.).

Le NBW contient des hydrocarbures sans aromates, de la cire d'abeille, de carnauba, de la cire minérale, de la cire du Japon, de candellilla et de la microcire (voir chapitre « Santé et sécurité »).

### Instructions d'application :

0,75 l suffisent pour env. 11 m<sup>2</sup>, en fonction des caractéristiques du support. Pour la deuxième application, la moitié suffira. Température d'application : max. 35 °C.

### Durée de conservation :

24 mois dans le récipient d'origine fermé. Stockage et transport entre +10 °C et +30°C. **Sensible au gel !**



Vous trouverez des informations concernant les normes d'essai à la page 70.

Disponible en conteneur de 2,5 l et 0,5 l.

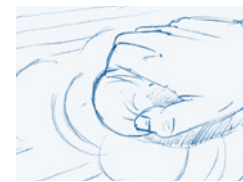
Huiles

Cires

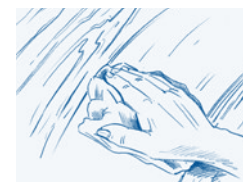
Elimination



1. Avant d'appliquer la cire, la surface à traiter doit être poncée, comme décrit au chapitre 2 (préparation). Eliminer ensuite la poussière de bois de la surface. Pour des surfaces fortement sollicitées comme les tables, plans de travail, sols en bois ou marches d'escaliers ainsi que pour les panneaux de plafond dans les pièces humides (salles de bains, cuisines) nous conseillons de traiter les surfaces au préalable avec les huiles NHO, NPO ou NHWO Naturtrend. Pour des surfaces colorées, appliquer d'abord l'huile de design pour bois NHDO Naturtrend (voir pages 34/35).



2. Faire pénétrer le baume NBW de façon homogène dans la surface à l'aide d'un pinceau, d'une brosse ou d'un chiffon non peluchant. Etaler la cire d'abord perpendiculairement puis dans le sens de la structure du bois. Si vous utilisez un chiffon, effectuer des mouvements circulaires.



3. Après env. 15-30 minutes, éliminer le surplus en l'essuyant avec un chiffon doux dans le sens de la structure du bois. Après quelques heures de séchage seulement, vous pouvez facilement lustrer la surface avec une brosse, un pad abrasif blanc ou un disque à peau d'agneau. Pour une surface plus saturée, répétez les étapes 2+3 jusqu'à obtention de l'effet désiré.

**Attention :** sur des surfaces fortement sollicitées, la couche de cire sera usée au bout d'un certain temps. Veiller à traiter régulièrement ces surfaces avec le baume NBW.

**i**

### Conseils :

- Le baume à la cire d'abeille NBW Naturtrend permet également d'entretenir vos surfaces huilées.
- Le baume NBW convient également pour traiter et entretenir des surfaces de meubles vernies devenues ternes et peut être lustré. Attention : Les surfaces vernies traitées à la cire ne peuvent être revernies !
- Vous pouvez également pulvériser le baume NBW avec un pistolet à projection à chaud avec une température maximale de 35 °C.

Ce qu'il faut savoir sur les produits naturels

Préparation

Ennoblement

Maintenance de la valeur

Retouche des défauts

Santé et sécurité

Durabilité

**Présentation des produits par objets**

		Intérieur								Extérieur			
		Sols en liège	Sols en bois	Sols en pierre (non émaillé)	Escaliers en bois	Meubles, objets séparés (jouets, coupes etc.)	Plans de travail, tables	Portes	Pièces humides (salle de bains, cuisine)	Panneaux de murs et de plafond, lambris	Terrasses en bois	Mobilier de jardin	Clôtures, abris de jardin, abris voiture
100 % huile	<b>NHO</b>	○	○	○	○	●	●	●	○	●			
	<b>NHWO</b>	●	●	○	●	●	●	●	●	●			
Combinaison huile-cire	<b>NPO</b>	●	●	●	●	●	●	●	○	●			
	<b>NHDO</b>					●	●	●	○	●	●	●	●
Cire	<b>NHW</b>					●	○*	●		●			
	<b>NBW</b>					●		●		●			

● Notre recommandation ○ possible, recommandé sous réserves \* uniquement pour les surfaces traitées au préalable avec des huiles Naturtrend

Ce qu'il faut savoir sur les produits naturels

Préparation

Ennoblement

Maintien de la valeur

Retouche des défauts

Santé et sécurité

Durabilité



		Types de bois		Bois exotique							Autres						
		Bois dur (ex. chêne)	Bois tendre (ex. épicea)	Bangkirai	Belinga	Eucalyptus	Ipe	Makore	Acajou	Palissandre	Teck	Bambou	Bois thermique	WPC (matériau bois-polymère)	OSB	Dalles, pierre non émaillé	Terracotta (Terre cuite)
NHO	Exérieur																
	Intérieur	●	●	○	○	○	○	○	○	○	○	○		○	●	○	
NHWO	Exérieur																
	Intérieur	●	●	○	○	○	○	○	○	○	○	○	●	●	●	○	
NPO	Exérieur																
	Intérieur	●	●	○	○	○	○	○	○	○	○	○	●	●	●	○	●
NHDO	Exérieur	●	●	●	●	●	●	●	●	●	●	●	●	●	●	●	●
	Intérieur	●	●	●	●	●	●	●	●	●	●	●	●	●	●	●	●
NHW	Exérieur																
	Intérieur	●	●	○	○	○	○	○	○	○	○	○					
NBW	Exérieur																
	Intérieur	●	●	○	○	○	○	○	○	○	○	○					

● Notre recommandation ○ possible, recommandé sous réserves

Ce qu'il faut savoir sur les produits naturels

Préparation

Ennoblement

Maintien de la valeur

Retouche des défauts

Santé et sécurité

Durabilité

- Huiles
- Cires
- Elimination



### Récipients vides avec des résidus séchés

Les récipients vides avec des résidus complètement séchés (absence de gouttes) peuvent être jetés avec les déchets courants.

### Récipients vides avec des résidus liquides

S'il reste des résidus d'huile ou de cire encore liquides dans le récipient, celui-ci doit être éliminé avec les déchets spéciaux. Les résidus de produit risquent de se mélanger avec d'autres substances ou de couler, pouvant être ainsi source d'un danger imprévu (ex. incendie). Il convient donc d'éliminer les récipients avec les déchets spéciaux conformément à la réglementation locale en vigueur (ex. point de récupération pour les vieilles peintures) soit de les laisser ouverts pour que les résidus sèchent, puis de les jeter avec les déchets courants.

- Huiles
- Cires
- Elimination



### Récipients pleins ou entamés

Les résidus liquides d'huile ne doivent en aucun cas être versés dans l'évier ou jetés à la poubelle. Collecter les résidus de produits dans des récipients fermés, marqués et éliminez-les avec les déchets spéciaux conformément à la réglementation locale en vigueur (ex. point de récupération pour les vieilles peintures). Veillez à ne pas mélanger les différents résidus de produits. Pour cela, collectez-les séparément.

### Chiffons et pads imbibés d'huile

Les chiffons/pads qui sont entrés en contact avec de l'huile ou de la cire n'ayant pas totalement séché font partie des déchets spéciaux et doivent être éliminés conformément à la réglementation locale en vigueur (ex. point de récupération pour les vieilles peintures). Jusqu'à élimination, les chiffons/pads doivent être stockés dans un récipient adapté et hermétiquement fermé, car il y a un risque d'auto-inflammation.

C'est pourquoi nous conseillons, immédiatement après utilisation, d'étendre les chiffons ou pads bien à plat sur une corde à linge pour prévenir tout risque d'auto-inflammation. Une fois les chiffons totalement secs, ils peuvent être éliminés avec les déchets ménagers.

Si vous souhaitez réutiliser les chiffons/pads, vous pouvez les stocker dans un sac plastique hermétiquement fermé.

Ce qu'il faut savoir sur les produits naturels

Préparation

Ennoblement

Maintenance de la valeur

Retouche des défauts

Santé et sécurité

Durabilité



## Maintien de la valeur

Les surfaces traitées avec des produits naturels exigent un plus grand entretien par rapport à des surfaces vernies. C'est pourquoi il est nécessaire de nettoyer et d'entretenir régulièrement les surfaces huilées ou cirées afin qu'elles conservent leur beauté naturelle plus longtemps. Un nettoyage doux, adapté à la surface, permet d'éliminer taches, poussière et saleté grossière qui pourraient rayer le cas échéant la surface. L'eau et les nettoyants ménagers courants sont trop agressifs et risqueraient à terme d'endommager la surface. Une émulsion d'entretien nourrit la surface afin de conserver sa brillance et sa résistance. Toutefois, les surfaces huilées doivent être retraitées à l'huile au bout d'un certain temps afin de prévenir les effets d'usure.

Nettoyage	50-51
Entretien	52-53
Rafraîchissement	54-55
Présentation des produits	56-57



Ce qu'il faut savoir sur les produits naturels

Préparation

Ennoblement

Maintien de la valeur

Retouche des défauts

Santé et sécurité

Durabilité



Nettoyage

Entretien

Rafraîchissement

## Naturtrend Nettoyant pour mobilier NMR

- Concentré nettoyant naturel avec une action de soin
- Pour toutes les surfaces huilées et cirées
- Sans adjonction de parfums synthétiques

Le nettoyant pour meubles NMR Naturtrend est un concentré nettoyant doux à base de matières premières naturelles. Il a été spécialement conçu pour le nettoyage de surfaces huilées et cirées. Ainsi, il permet d'éliminer en douceur les salissures et d'entretenir la surface. Le NMR ne contient pas de parfums synthétiques et laisse un film protecteur ultrafin. Le NMR contient de l'eau, des savons liquides, de la graisse de coco, des tensioactifs, de la lécithine de soja et du potassium (voir chapitre « Santé et sécurité »).

### Instructions d'application :

Verser 25 ml du produit dans 1 l d'eau. 500 ml donnent 20,5 l de solution nettoyante prête à l'emploi.

### Durée de conservation :

24 mois dans le récipient d'origine fermé. Stockage et transport entre +10 °C et +30 °C. **Sensible au gel !**

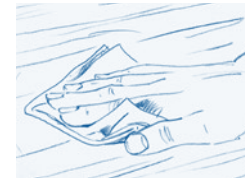


Disponible en récipient de 0,5 l.

Nettoyage

Entretien

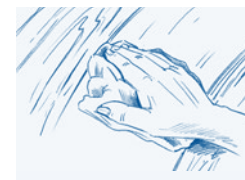
Rafraîchissement



1. Dépoussiérer la surface avant le nettoyage avec un chiffon non peluchant, sec ou légèrement humide.



2. Mélanger ensuite 25 ml (env. 3 cuillères à soupe) de nettoyant pour meubles Naturtrend avec 1 l d'eau.



3. Humidifiez un chiffon non tissé avec la solution nettoyante et passez-le sur la surface en effectuant des mouvements réguliers.  
**Attention :** ne jamais laisser stagner la solution nettoyante sur la surface afin d'éviter la formation de taches d'eau. Ne pas rincer la surface à l'eau claire car cela détruirait le film de protection formé par le produit.



### Conseils :

- Pour rafraîchir les surfaces, il est nécessaire d'appliquer une émulsion d'entretien après nettoyage tous les 2-3 mois. Pour parfaire le résultat après application du NMR, nous conseillons de traiter votre surface avec le Soin pour meuble Naturtrend NMP (voir page suivante).
- Pour le nettoyage quotidien de vos objets, vous pouvez utiliser un chiffon (ex. chiffon non tissé) non peluchant et sec.
- Les meubles huilés ou cirés ne doivent pas être nettoyés, entretenus ou rafraîchis dans les 10 jours suivant leur traitement par huile ou cire. Pendant ce laps de temps, l'huile ou la cire se lie au bois pour atteindre ensuite sa dureté finale.
- Ne jamais utiliser d'agents de nettoyage ou de récurage abrasifs, fortement alcalins ou contenant des solvants. Ces nettoyants agressent la surface naturelle et risquent même de la dissoudre.
- Ne pas utiliser de chiffons en microfibras avec des coutures pour nettoyer vos objets car ceux-ci auront l'effet d'un papier abrasif ultrafin et détruiraient à terme votre surface.
- Toujours utiliser des chiffons en coton sans couture, des chiffons non tissés ou des peaux de chamois propres.
- Pour les saletés tenaces qui ne peuvent pas être éliminées avec le nettoyant pour meubles Naturtrend, la couche d'huile/de cire doit être totalement éliminée pour ensuite reconstituer les différentes couches. Pour un nettoyage de fond, utilisez le nettoyant intensif IR Zweihorn® (pas à base naturelle).

Ce qu'il faut savoir sur les produits naturels

Préparation

Ennoblissement

Maintien de la valeur

Retouche des défauts

Santé et sécurité

Durabilité



Nettoyage

Entretien

Rafraîchissement

## Naturtrend Soins pour mobilier NMP

- Produit d'entretien naturel avec une forte teneur en cire
- Nourrit la surface et la fait briller après polissage
- Pour toutes les surfaces huilées et cirées
- Sans adjonction de parfums synthétiques
- Se combine parfaitement avec le nettoyant pour meubles NMR Naturtrend

Le soin pour meubles NMP Naturtrend est un produit d'entretien naturel à base de matières premières naturelles et ne contient pas de parfums synthétiques. Il rafraîchit toutes les surfaces huilées et cirées. Enrichi à la cire, il confère un bel aspect brillant à la surface polie. Le bois est visiblement nourri par les composants riches et devient ainsi plus résistant. Le NMP contient de l'eau, de la cire de carnauba, de candelilla, d'abeille de shellac, du shellac et des émulsifiants naturels (voir chapitre « Santé et sécurité »).

### Instructions d'application :

Le soin pour meubles NMP Naturtrend est prêt à l'emploi. Pour une application sur des supports très sombres, le produit doit être dilué avec de l'eau dans un rapport de mélange de 1 : 1, afin de prévenir toute formation de voile provoqué éventuellement par la cire contenue dans le produit.

### Durée de conservation :

24 mois dans le récipient d'origine fermé. Stockage et transport entre +10 °C et +30 °C. **Sensible au gel !**

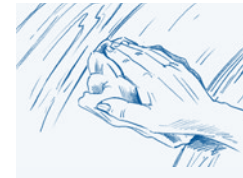


Disponible en récipient de 0,5 l.

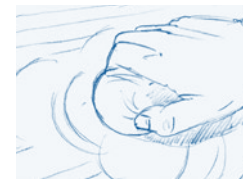
Nettoyage

Entretien

Rafraîchissement



- 1. Indication :** Avant application du produit, nous conseillons de nettoyer votre surface avec le nettoyant pour meubles NMR Naturtrend. Humidifier un chiffon non tissé avec le soin pour meubles NMP Naturtrend non dilué et appliquer le produit de façon homogène.



- 2.** Après un temps de séchage de 30 minutes, polissez la surface traitée avec un chiffon en coton grossier. Sans polissage, le NMP forme une surface mate satinée lors du séchage.

**Attention :** ne pas traiter la surface à l'eau claire !



### Indication :

Pour le nettoyage et l'entretien de tous les sols en bois ou en liège Zweihorn® vous propose le nettoyant pour parquets NPR Naturtrend et le soin pour parquets NPP Naturtrend.

Vous pourrez trouver toutes les informations concernant les techniques d'application pour l'ennoblissement de vos sols avec les huiles Naturtrend dans le guide de Zweihorn® (disponible chez votre revendeur Zweihorn® ou en fichier à télécharger sous « Brochures et guides » sous [www.zweihorn.com/fr/telechargements](http://www.zweihorn.com/fr/telechargements)).



### Conseils :

- Pour rafraîchir les surfaces, il est nécessaire tous les 2-3 mois d'appliquer le Soins pour meubles NMP Naturtrend après nettoyage.
- Les meubles huilés ou cirés ne doivent pas être nettoyés, entretenus ou rafraîchis dans les 10 jours suivant leur traitement par huile ou cire. Pendant ce laps de temps, l'huile ou la cire se lie au bois pour atteindre ensuite sa dureté finale.
- Pour les saletés tenaces qui ne peuvent pas être éliminées avec le nettoyant pour meubles Naturtrend, la couche d'huile/de cire doit être totalement éliminée pour ensuite reconstituer les différentes couches. Pour un nettoyage de fond, utilisez le nettoyant intensif IR de Zweihorn® (pas à base naturelle).

Ce qu'il faut savoir sur les produits naturels

Préparation

Ennoblement

Maintien de la valeur

Retouche des défauts

Santé et sécurité

Durabilité

Nettoyage

Entretien

Rafraîchissement

## Naturtrend Huile de rénovation NOA

- Pour la rénovation et l'entretien de surfaces huilées en bois et en liège
- Convient avec tous les systèmes d'huiles
- Pour retraiter toutes les surfaces pré-huilées en usine
- Redonne fraîcheur et brillance
- Forme un film protecteur

L'huile de rafraîchissement NOA Naturtrend est une huile de soin pour rénover, rafraîchir et entretenir toutes les surfaces huilées en bois et en liège en intérieur. Grâce à sa texture légère, cette huile peut être utilisée sur toutes les surfaces traitées avec des huiles Naturtrend ainsi que tous les autres systèmes d'huiles courants. NOA nourrit le bois et lui confère plus de saturation ainsi qu'une brillance et une fraîcheur renouvelées en une seule étape de travail. En cas de pellicule d'huile décolorée, ternie ou partiellement usée, le NOA permet d'éviter un retraitement complet de la surface.

Le NOA contient des huiles naturelles enrichies, de l'huile de soja, de tournesol, de navette, des isoaliphates, des dispersions de cires, des matières sèches sans plomb ni baryum (voir chapitre « Santé et sécurité »).

### Instructions d'application :

500 ml d'huile de rafraîchissement Naturtrend suffisent pour la rénovation d'env. 20 m<sup>2</sup> de surfaces huilées.

### Durée de conservation :

24 mois dans le récipient d'origine fermé. Stockage et transport entre +10 °C et +30 °C. **Sensible au gel !**

Vous pourrez trouver toutes les informations concernant les techniques d'application pour l'ennoblissement de vos sols avec les huiles Naturtrend dans le guide de Zweihorn® (disponible chez votre revendeur Zweihorn® ou en fichier à télécharger sous « Brochures et guides » sous [www.zweihorn.com/fr/telechargements](http://www.zweihorn.com/fr/telechargements)).

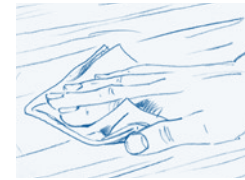


Disponible en récipient de 0,5 l.

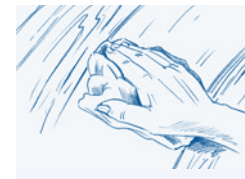
Nettoyage

Entretien

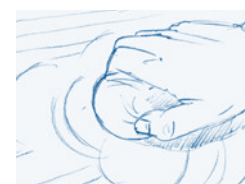
Rafraîchissement



1. Dépoussiérer la surface avant traitement avec le NOA avec un chiffon non peluchant, sec ou légèrement humide. Laisser sécher la surface avant application du produit.



2. Appliquer l'huile de rafraîchissement finement dosée sur un chiffon ou un chiffon pour parquets et passez-le de façon homogène sur la surface.



3. Au bout d'un temps d'action de 10 minutes, massez la surface avec un pad blanc ou un chiffon jusqu'à pénétration complète de l'huile et obtention d'une surface sèche. Après traitement avec le NOA, le temps de durcissement est d'au moins 24 heures. Protéger de l'eau pendant ce temps. Polissez ensuite la surface avec un pad blanc.

i

### Conseils :

- NOA a des effets différents selon la surface traitée. Ainsi, il est conseillé d'effectuer un échantillon à un endroit non visible avant le traitement complet.
- Pour un maintien durable de la valeur, nous conseillons le nettoyant pour meubles NMR Naturtrend et le Soin pour meubles NMP pour le nettoyage et l'entretien de vos meubles.
- Les terrasses en bois, meubles de jardin, clôtures etc. ayant été traités avec de l'huile design pour bois NHDO Naturtrend puis avec l'huile de projet Naturtrend peuvent également être rafraîchis avec du NOA. En revanche, si le film protecteur incolore du NPO, voire si le pigment du NHDO est utilisé, la surface doit être poncée pour pouvoir reconstituer les couches de protection (voir page 36).

Ce qu'il faut savoir sur les produits naturels

Préparation

Ennoblement

Maintien de la valeur

Retouche des défauts

Santé et sécurité

Durabilité



### Présentation des produits Nettoyage et entretien

		Nettoyage		Entretien		Rafrâichissement
		NPR	NMR	NPP	NMP	NOA
		<ul style="list-style-type: none"> <li>■ Concentré nettoyant naturel avec action de soin</li> <li>■ Pour toutes les surfaces huilées et cirées</li> <li>■ Sans adjonction de parfums synthétiques</li> </ul>	<ul style="list-style-type: none"> <li>■ Concentré nettoyant naturel avec action de soin</li> <li>■ Sans adjonction de parfums synthétiques</li> <li>■ Pour le nettoyage humide régulier</li> <li>■ Conçus spécialement pour les parquets</li> </ul>	<ul style="list-style-type: none"> <li>■ Produit d'entretien naturel avec une forte teneur en cire</li> <li>■ Pour toutes les surfaces huilées et cirées</li> <li>■ Peut être lustré</li> </ul>	<ul style="list-style-type: none"> <li>■ Produit d'entretien naturel</li> <li>■ Avec une forte teneur en cire</li> <li>■ Peut être lustré</li> </ul>	<ul style="list-style-type: none"> <li>■ Pour la rénovation et l'entretien de surfaces huilées en bois et en liège</li> <li>■ Convient avec tous les systèmes d'huiles</li> <li>■ Pour retraiter toutes les surfaces pré-huilées en usine</li> <li>■ Redonne fraîcheur et brillance</li> <li>■ Forme un film protecteur</li> </ul>
Intérieur	Sols	●		●		●
	Meubles etc.		●		●	●
Extérieur	Sols	○		○		●
	Meubles etc.		●		●	●

● Notre recommandation ○ possible, recommandé sous réserves



**Indication :**

Pour l'entretien de vos meubles en intérieur, vous pouvez également utiliser le baume à la cire d'abeille NBW Naturtrend.

Ce qu'il faut savoir sur les produits naturels

Préparation

Ennoblement

Maintien de la valeur

Retouche des défauts

Santé et sécurité

Durabilité

## Retouche des défauts

Souvent les surfaces traitées avec des produits naturels présentent au bout d'un certain temps des traces d'usure sous forme d'endroits usés, de rayures ou de taches. Le gros avantage cependant est de pouvoir éliminer facilement et rapidement les défauts, contrairement aux surfaces vernies. Ainsi les retouches d'une surface en bois naturel n'est pas seulement plus rapide mais aussi plus économique !

Retouche des défauts	60-62
Prévention des erreurs	63







### Tache de vin sur une surface huilée

**Origine** : En cas de stagnation prolongée d'un liquide sur une surface huilée, des taches se forment, car une huile ne forme pas de film protecteur sur le support mais reste à pores ouverts. Ainsi, des taches de vin, jus, thé ou café peuvent s'incruster. C'est pourquoi il faut toujours éliminer immédiatement les taches.

**Élimination** : Poncer la tache avec le même grain utilisé pour l'objet en question. Si vous ne savez pas avec quel grain l'objet a été poncé, utilisez un grain P 400 et poncer la tache dans le sens des fibres du bois jusqu'à ce qu'il ne soit plus visible. Appliquez grassement l'huile utilisée initialement uniquement sur l'endroit poncé. Laissez pénétrer l'huile pendant au moins 10 minutes puis éliminez le surplus avec un chiffon. Répétez cette opération jusqu'à ce que l'endroit traité prenne la même couleur que le reste de la surface. Pour rafraîchir et entretenir la surface retouchée, elle devrait être traitée avec un produit d'entretien au bout de 10 jours.

### Endroits mats sur des surfaces cirées

**Origine** : Par une sollicitation régulière, la brillance peut s'estomper avec le temps. La surface paraît terne.

**Élimination** : Retoucher les endroits concernés avec la cire originale puis la polir avec une brosse, un chiffon, un pad non tissé fin et blanc ou un disque avec une peau d'agneau.





### Endroits usés sur les surfaces huilées

**Origine** : Certains endroits fortement sollicités ont tendance à s'user partiellement par le frottement d'objets durs sur la surface.

**Élimination** : Poncez l'endroit usé si possible avec le même grain utilisé pour l'objet entier. Si vous ne savez pas avec quel grain l'objet a été poncé, utilisez un grain P 400 et poncez l'endroit endommagé dans le sens des fibres du bois afin d'éliminer des impuretés éventuelles. Puis appliquez grassement l'huile utilisée initialement sur l'endroit poncé. Laissez pénétrer l'huile pendant au moins 10 minutes puis éliminez le surplus avec un chiffon. Répétez cette opération jusqu'à ce que l'endroit traité prenne la même couleur que le reste de la surface.



### Rayures ultrafines sur des surfaces huilées

**Origine** : L'action d'objets pointus ou tranchants sur la surface peut rapidement provoquer des rayures, notamment sur les bois tendres.

**Élimination** : Garnir la rayure avec l'huile originale, p.ex. avec un pinceau ou une éponge. Laisser pénétrer l'huile pendant au moins 10 minutes et répétez cette opération jusqu'à ce que la rayure soit entièrement garnie. Un ponçage intermédiaire n'est pas nécessaire. Des rayures ou trous plus importants doivent être garnis avec la cire molle Correct dans le coloris correspondant.

Les aspérités éventuelles peuvent être éliminées avec un pad abrasif blanc. Exercer uniquement une pression légère pour éviter la formation de traces de ponçage.

**Attention** : Ceci ne s'applique pas aux surfaces traitées avec l'huile dure NHO Naturtrend. Dans ce cas, la rayure doit être retouchée avec de la cire molle Correct avec le coloris correspondant.

## Prévention des erreurs

### Endroits brillants/collants

**Origine** : Le surplus d'huile n'a pas été entièrement éliminé et a séché à la surface.

**Élimination** : Effectuer un nettoyage de fond avec le nettoyant intensif IR de Zweihorn® (pas à base naturelle) puis huiler à nouveau. Vous trouverez plus d'informations concernant le produit IR sous [www.zweihorn.com](http://www.zweihorn.com).



### Pas d'imperméabilité à l'eau

**Origine** : L'huile a été appliquée en quantité insuffisante sur la surface.

**Élimination** : Poncer la surface entière puis appliquer l'huile jusqu'à saturation.



## i

### Indication :

Vous trouverez toutes les informations concernant la retouche de défauts sur les parquets dans notre guide pour l'ennoblissement des parquets (disponible chez votre revendeur Zweihorn® ou en fichier à télécharger sous « Brochures et guides » sous [www.zweihorn.com/fr/telechargements](http://www.zweihorn.com/fr/telechargements)).



## Santé et sécurité

Les pièces aménagées avec de nombreux éléments en bois naturels dégagent une ambiance intérieure particulièrement agréable. Le bois, étant une matière première naturelle, est « respirant ». Il absorbe l'excès d'humidité de l'air et la restitue si besoin. Ainsi, la marque Naturtrend apporte une contribution positive à la santé de l'habitat. Nos principes rigoureux de fabrication, la publication de nos composants et le respect de normes exigeantes sont les garants de la santé et de la sécurité pour les utilisateurs de nos produits. Des organismes de certification indépendants en témoignent.

L'habitat sain	66-67
Sécurité des produits & composants	68-69
Contrôles, expertises et certificats	70-71

Ce qu'il faut savoir sur les produits naturels

Préparation

Ennoblement

Maintenance de la valeur

Retouche des défauts

Santé et sécurité

Durabilité





## L'habitat sain

C'est chez soi qu'on se sent le mieux et qu'on peut se détendre et se ressourcer ! On passe la plupart de son temps chez soi. C'est pour cela que des matériaux nocifs dans les revêtements de mur ou de sol, dans les colles ou en partie dans les peintures et vernis peuvent causer de graves problèmes de santé : asthme, migraine, allergies, maladies cardio-vasculaires ou infarctus. Par les interactions entre l'air ambiant et l'environnement, des substances nocives contenues dans les revêtements peuvent contaminer l'air que nous respirons. C'est pourquoi depuis les années 70, le concept de construction écologique a le plus en plus le vent en poupe. La biologie de l'habitat étudie les relations entre l'homme et son environnement bâti. L'utilisation de produits et de procédés appropriés pour obtenir des matériaux de construction écologiques et sans substances nocives en constitue un autre aspect.

L'objectif est de créer un habitat inoffensif et sain. L'institut pour la construction écologique à Rosenheim (IBR) s'intéresse de près à ce domaine. L'IBR contrôle des produits concernant leurs effets sur la santé de l'homme et délivre des labels de contrôle correspondants. Lorsqu'il recommande un produit, il prend en compte les aspects sanitaires et écologiques. Les produits sont soumis à des tests pour vérifier entre autres la teneur de lindane, de PCP, de formaldéhyde, de métaux lourds, la radioactivité etc. Les produits Naturtrend ont obtenu le label de contrôle IBR et contribuent donc à un climat intérieur sain (voir page 70). En outre, la fabrication de nos produits est neutre en CO<sub>2</sub>. Ainsi, nous contribuons à compenser les émissions et à lutter contre des changements climatiques.

## Les principes que nous respectons pour la fabrication des produits Naturtrend :

### Préserver les ressources

Tous les produits Naturtrend sont fabriqués à partir de matières premières naturelles renouvelables de qualité comme les cires d'abeille ou de plantes et d'huiles de provenance contrôlée, dans des procédés neutre en CO<sub>2</sub> et en préservant les ressources disponibles.

### La nature comme source d'inspiration

Nos huiles sont composées d'huiles brutes naturelles et ne contiennent pas de terpènes, de conservateurs, de parfums synthétiques ou de substances toxiques.

### Innocuité

Pour la sélection et la composition de nos produits, nous recherchons toujours la solution la plus inoffensive pour l'homme et pour l'animal.

### Responsabilité sociale

Tous les produits Naturtrend sont exempts de solvants cancérigènes, toxiques ou contenant des aromates. Par ailleurs, nos produits sont optimisés écologiquement, c.à.d. qu'ils ne contiennent pas ou peu de solvants.

### Qualité certifiée

L'ensemble du procédé de fabrication est rigoureusement certifié pour garantir des produits de qualité élevée et constante.

### Publication

À des fins de contrôle par le consommateur par rapport aux allergies, nous publions les composants de nos produits Naturtrend sous forme de déclarations complètes ([www.zweihorn.com](http://www.zweihorn.com)).





## Sécurité des produits

La branche commerciale Zweihorn® de l'Akzo Nobel Wood Coatings GmbH, certifie que les produits Naturtrend de la marque Zweihorn® ne contiennent pas de métaux lourds comme p.ex. le plomb, le chrome, le mercure, le cadmium pouvant avoir des effets physiologiques. De plus, elle certifie que ses produits sont conformes aux exigences de la norme EN 71-3 (migration de certains éléments) relative à la teneur en métaux lourds.

Par ailleurs, certains produits Naturtrend sont conformes aux exigences relatives à la construction écologique de l'Institut pour la construction écologique à Rosenheim (IBR). Vous trouverez les certificats de contrôle correspondants sur notre page d'accueil [www.zweihorn.com](http://www.zweihorn.com). En outre, nos produits ne contiennent pas de substances toxiques d'origine organique tel que le PCP (pentachlorophénol), PCB, PCT (polychlorobiphényles), HCH (lindane), de pesticides (perméthrine), de phénol ni de créole ou de formaldéhyde.

Les solvants utilisés dans les produits Zweihorn®, dans la mesure où ils sont présents, sont d'une pureté certifiée et/ou contrôlée. De plus, nos produits ne contiennent pas non plus d'hydrocarbures fluochlorés ou d'hydrocarbures chlorés ni de solvants classés parmi les substances toxiques tels que le benzène, méthylglycol, éthylglycol, acétate de méthylglycol et d'acétate d'éthylglycol. Aucun terpène allergisant comme le terpène de citron ou l'essence de térébenthine n'est par ailleurs contenu dans nos produits.

Les produits Naturtrend sont à base de matières premières naturelles et pour la plupart renouvelables. Les produits Naturtrend peuvent être utilisés pour le traitement de jouets d'enfants ou de meubles pour enfants. La branche commerciale Zweihorn® garantit que les produits Zweihorn® n'utilisent pas de matières premières ayant figuré ou figurant sur la liste officielle des « substances particulièrement préoccupantes » du règlement REACH, annexe IV (SVHC – substances of very high concern).

La branche commerciale Zweihorn® est régulièrement soumise à des contrôles par des instituts indépendants en matière de qualité des produits et de procédé de fabrication.

Hilden, 2014

Vous trouverez les certificats de contrôle, expertises et autres certificats sous [www.zweihorn.com](http://www.zweihorn.com).



A. Krause, chargée des matières dangereuses

## Composants

Un aspect majeur de notre philosophie d'entreprise consiste à communiquer des informations détaillées et claires. Vous trouverez donc pour chaque produit Naturtrend une déclaration complète des composants. Elles sont également publiées dans ce guide, tout comme dans les fiches techniques relative à chaque produit. Ainsi, tous nos clients peuvent s'informer concernant les composants de nos produits, notamment par rapport aux allergies.

Pour certains composants, les fabricants peuvent se montrer réticents quant à leur publication. Les **hydrocarbures (solvants)** en font partie. Le plus souvent, il n'est pas possible de se passer de solvants pour fabriquer des produits prêts à l'emploi, notamment pour l'application au pinceau ou au rouleau ou la pénétration dans le bois. Après l'eau, ce sont les hydrocarbures sans aromates qui sont les plus inoffensifs pour l'animal et pour l'homme. Contrairement à d'autres solvants, les hydrocarbures sans aromates sont inodores, exempts d'aromates nocifs et n'ont pas d'incidence sur le système nerveux central comme les huiles essentielles, les essences de térébenthine et les huiles citron ceste. Les produits Zweihorn® qui contiennent des solvants, sont à base d'hydrocarbures sans aromates. Ils sont de ce fait sans obligation de marquage et conformes à la norme EN 71-3 (sécurité relative aux jouets pour enfants). Pour nos clients qui souhaitent tout de même utiliser une huile sans solvant, Zweihorn® vous propose l'huile dure 100 % NHO Naturtrend.

De la même façon, certains fabricants ne communiquent pas sur leur utilisation de **matières sèches sans plomb**. Anciennement, le plomb était fréquemment utilisé comme matière sèche (siccatif) pour la fabrication d'huiles. L'utilisation de telles matières sèches dans les peintures est aujourd'hui interdite par la loi car elles peuvent atteindre le système nerveux ainsi que la formation des cellules sanguines. Afin de garantir tout de même un séchage rapide des surfaces, de nombreux fabricants utilisent des quantités catalytiques (<0,1 %) de la famille des siccatifs de cobalt dans les huiles à la place des siccatifs de plomb. Les métaux contenus dans les produits accélèrent le séchage de l'huile par oxydation. A titre d'exemple, une huile de lin sans matières sèches sèche en 7-14 jours. Une huile de lin contenant des siccatifs, sèche en seulement une journée. Nos concurrents utilisent en règle générale des sels de cobalt et de manganèse pour obtenir un séchage plus rapide des huiles. Grâce aux composés de matières sèches innovants contenus dans nos huiles et cires Naturtrend, elles sont sans cobalt et ainsi totalement inoffensives tout en ayant des propriétés d'application et de séchage identiques.

Pour la coloration des huiles il existe des colorants faciles à incorporer dans le produit, mais ceux-ci sont synthétiques. Nous avons pris le parti de ne pas recourir à ces colorants et utilisons à la place des **pigments** naturels pour notre huile design pour bois (NHDO). La majorité de ces pigments sont composés de pigments d'oxyde de fer. On trouve le fer dans la nature, sous forme de différents oxydes.

Ainsi, le rouge oxyde de fer Fe<sub>2</sub>O<sub>3</sub> correspond à l'hématite. Chacun des oxydes de fer a sa propre nuance. Le processus d'oxydation peut être influencé pour obtenir des pigments de couleurs bien spécifiques.

## Contrôles, expertises et certificats



### Sollicitations chimiques des surfaces de meubles selon DIN 68861/1C

#### Classes de résistance – classification :

1A = classe supérieure, la plus résistante jusqu'à 1F = classe la moins résistante

**Exemple :** Les revêtements de vernis/durcisseur à séchage chimique sont classés dans le groupe de contrainte 1B. Les vernis séchant uniquement physiquement, par évaporation, font en général partie de la classe de résistance 1C.

Le contrôle s'effectue avec 10 substances test différentes, telles que le vin, l'eau, du désinfectant et des nettoyants ménagers courants, appliqués sur la surface. Ces substances sont laissées pendant 10 minutes sur la surface huilée ou cirée puis sont éliminées. Si la surface ne montre pas d'altération, le test est réussi conformément à 1C. Toutes les huiles Naturtrend pour l'ennoblissement ont obtenu cette norme de test.



### Sollicitations chimiques des surfaces de meubles selon DIN 68861/1C

EN 71-3 – norme européenne – migration/des métaux lourds (contrôle notamment des jouets pour enfants)

La norme EN 71 partie 3 détermine la migration de substances nocives dans les revêtements (métaux lourds tels que le plomb, le chrome, le cadmium, le baryum etc.). Le processus de digestion est simulé par extraction pour livrer des informations concernant les substances dissoutes. Les éléments extraits démontrables sont quantifiés. Ainsi, on peut vérifier si les valeurs limite pour les substances nocives sont respectées.



### Marquage CE

Pour les produits Zweihorn® qui ont le label de surveillance (Ü en Allemagne), le marquage CE peut être demandé pour les éléments tels que les parquets, les escaliers, etc. Le label de surveillance (Ü) est destiné aux produits de construction (parquets, sols en bois, produits de revêtement, de traitement et de collage) qui sont conformes aux exigences techniques en matière de protection de la santé du DIBt.



### Résistance au glissement selon BGR 181 et DIN 51130

Pour ce test des expérimentateurs équipés de chaussures de contrôle avec une semelle en caoutchouc définie marchent sur le revêtement à tester qui a été préalablement enduit de lubrifiant pour moteur. Le plan, initialement horizontal, est incliné jusqu'à l'angle d'admission. L'angle d'admission total médian est classé dans les groupes d'évaluation R9 à R13.



### Le rapport d'expertise de construction bioécologique pour les avec et sans solvant

Comme décrit à la page 66, l'Institut pour la construction biologique à Rosenheim (IBR) effectue des contrôles de produits et de procédés de fabrication, qui sont considérés comme inoffensifs en matière de santé de l'habitat et de protection de l'environnement. L'objectif est de protéger le consommateur de dommages importants pour la santé et l'habitat.

Vous trouverez le rapport d'expertise du IBR relatif à nos produits Naturtrend sous [www.zweihorn.com](http://www.zweihorn.com)



## Durabilité

De nombreuses entreprises, tous secteurs confondus, vantent leur gestion durable, publient des rapports de durabilité ou vont même jusqu'à décerner le poste de « chargé de la durabilité » à leurs employés. Mais que signifie le concept de durabilité au juste ? En premier lieu, on associe ce terme avec la protection de l'environnement. Mais la durabilité est bien plus que ça !

Définition des termes employés 74-75  
NaturT.R.E.N.D. 76-77



Ce qu'il faut savoir sur les produits naturels

Préparation

Ennoblement

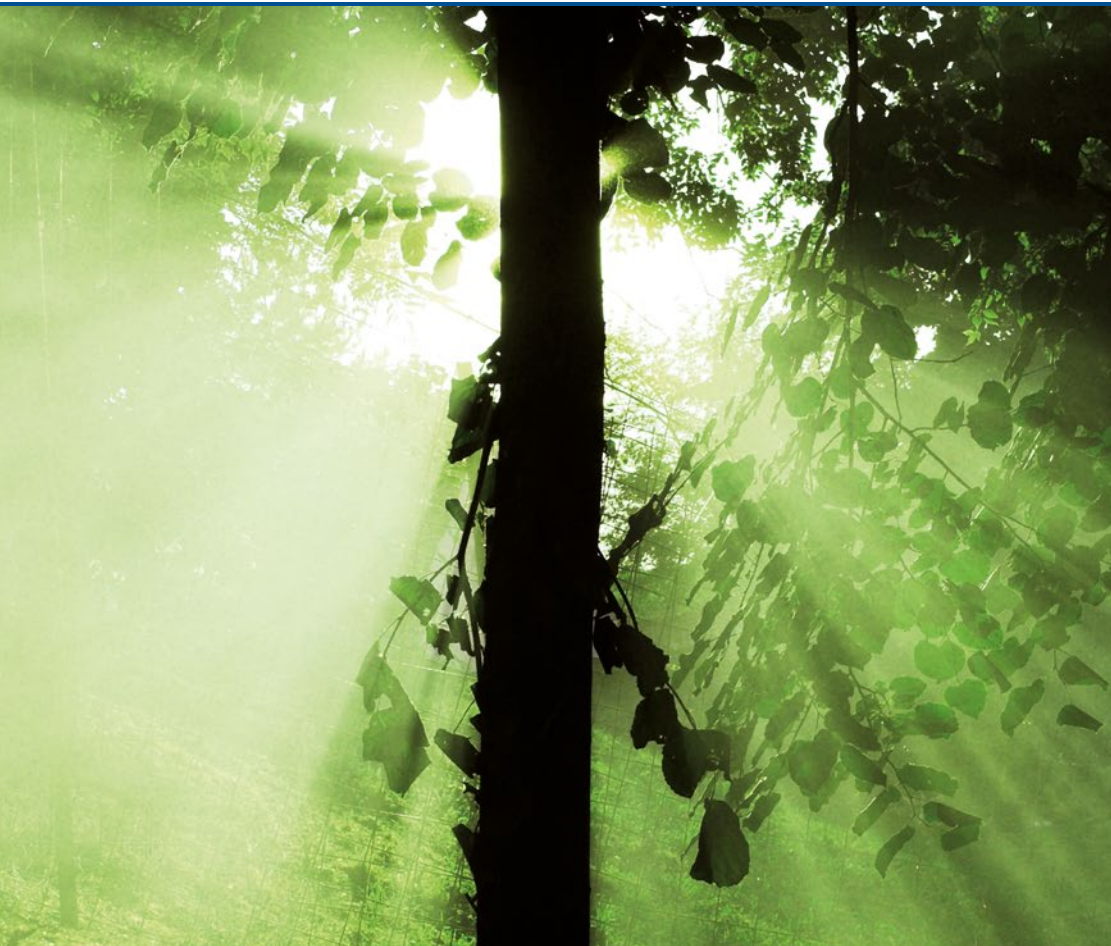
Maintenance de la valeur

Retouche des défauts

Santé et sécurité

Durabilité





## Définition du terme durabilité

### La durabilité signifie en termes simplifiés de ne consommer qu'autant que ce qui peut être renouvelé !

C'est la régénéralité qui est importante. La durabilité est donc un concept qui se sert de systèmes régénérables. On utilise des systèmes qui sont pérennes et qui sont capables de s'autorégénérer naturellement pour assurer l'existence des générations suivantes. Ainsi, la durabilité est toujours liée à la responsabilité vis à vis des générations futures.

## La durabilité englobe trois grands domaines :

- Ecologie :** La nature et l'environnement doivent être préservés pour les générations futures. Ceci est réalisé par le biais de la sauvegarde de la biodiversité, la protection du climat, la protection de l'environnement et l'entretien de notre environnement naturel ainsi que des espaces de culture et des paysages.
- Economie :** Les conditions économiques doivent être propices à garantir un revenu durable et une prospérité pérenne. Un aspect majeur en est la protection des ressources économiques (p.ex. employé, employeur) de l'exploitation.
- Sociologie :** La société doit tendre vers un système où chacun trouve sa place et peut participer activement. L'objectif est de créer une société viable et digne d'être vécue, dans laquelle les besoins fondamentaux (manger, boire, sécurité, contacts sociaux etc.) sont assurés, où l'on lutte contre la pauvreté et où règne l'égalité de traitement entre les femmes et les hommes.

Penser et agir de façon durable, ça commence chez chacun de nous dans son propre environnement pour en fin de compte créer des effets plus vastes.

Dans son foyer, dans sa famille, chacun peut commencer à gérer son quotidien de façon durable. De plus cela va souvent de pair avec une réduction des coûts :

## Exemple :

- Eteignez le moteur de votre voiture, si vous devez être immobilisé pour un certain temps (passage à niveau, porte de garage), car un temps d'immobilisation de seulement 15 secondes vous permet déjà d'économiser de l'essence et contribuer à préserver l'environnement.
- Lorsque vous interrompez votre travail à l'ordinateur, mettez-le en mode veille. Ceci permet d'économiser de l'électricité. De plus votre interface d'utilisateur reste actuelle puisque votre ordinateur ne s'éteint pas complètement, vous pouvez ainsi reprendre votre travail en quelques secondes.
- Veillez à ne pas laisser vos appareils électroniques en mode veille durant la nuit ou en cas de non-utilisation prolongée et de les éteindre complètement. Le fonctionnement des appareils électroniques en mode veille pour un ménage allemand moyen représente un coût supplémentaire de 80 € par an. Ramené à 40 millions de ménages, cela fait un total de 3,2 milliards d'euros.
- Dans votre propre intérêt et celui de votre entourage, soyez attentif aux sources de danger (câbles qui traînent, lumières défectueuses etc.) et essayez de les éliminer pour prévenir les accidents.
- Incitez votre entourage (famille, enfants, amis) à ménager les matières premières en montrant l'exemple.







## La durabilité chez Zweihorn® : NaturT.R.E.N.D.

Suite à une conscience écologique accrue et l'augmentation du nombre de personnes atteintes d'allergies, la demande de produits inoffensifs pour la santé et biodégradables a augmenté au cours des dernières années. Zweihorn® a su percevoir très tôt la tendance aux produits naturels et a mis sur le marché une gamme complète sous le nom de Naturtrend au cours de l'année 1997. Ces produits optimisés sèchent plus vite, rendent les surfaces plus robustes et sont plus écologiques en terme de préservation des matières premières naturelles.

Lorsqu'en 2007 une nouvelle directive relative à la réduction des émissions de solvants dans certaines peintures et vernis, la ChemVOCFarbV, entra en vigueur en Allemagne, Zweihorn® réagit rapidement en proposant des systèmes de produits adaptés. La ChemVOC-FarbV ne s'applique pas de façon générale mais uni-

quement aux peintures et vernis utilisés pour le revêtement de modules et d'éléments de construction fixes, (portes, escaliers, fenêtres, sols etc.).

Le 01.01.2010 entra en vigueur une version plus exigeante de la réglementation COV. Zweihorn® propose à ses clients des systèmes complets conformes COV en phase aqueuse, en phase solvant ou à base de produits naturels. Bien évidemment tous les produits sont conformes COV, même s'ils ne sont pas concernés par la réglementation COV. La multitude d'aspects positifs et le fait que le bois conserve son caractère naturel motive de nombreuses personnes à passer aux produits naturels. Par ailleurs, le groupe multinational Akzo Nobel dans sa totalité s'engage pour un développement durable. Au sein de l'organisation, nous mettons l'accent sur la sécurité et la santé des personnes ainsi que sur la prévoyance. Nous menons continuellement des

recherches afin de trouver de nouvelles voies, méthodes et techniques pour créer des produits et procédés de fabrication durables. C'est pourquoi Akzo Nobel a développé une stratégie d'écocoefficacité ainsi qu'un programme pour des innovations durables dont le succès est mesuré grâce à des indicateurs de durabilité. Ainsi, en 2010, l'entreprise est arrivée pour la première fois en tête du classement de l'indice mondial de durabilité Dow Jones (DJSI World) de l'industrie chimique. Le DJSI World est un des indices de durabilité les plus importants dans le monde. Il mesure la performance d'entreprises leader. Il évalue les entreprises selon leurs performances écologiques, sociales et économiques, y compris leurs indicateurs financiers tournés vers l'avenir. AkzoNobel se démarque de ses

concurrents en occupant la première place en matière d'énergies renouvelables, émissions de carbone et d'efficacité énergétique.

Nous souhaitons continuer et apporter notre contribution sur cette voie car la durabilité chez Zweihorn® s'appelle **NaturT.R.E.N.D.**

**T**

comme **Tradition** : depuis 1912, les professionnels du bois peuvent compter sur Zweihorn®. Nous nous efforçons de toujours développer des produits innovants plus pratiques pour le consommateur. Notre ligne de produits Naturtrend fait depuis 1997 déjà partie intégrante de notre gamme de produits.

**R**

comme **Ressources** : les produits Naturtrend de Zweihorn® sont fabriqués à partir de matières premières naturelles puisant leur origine dans la nature et en règle générale renouvelables. Nous utilisons autant que possible des plantes d'origine locale pour en extraire les matières premières dont nous avons besoins. Ceci réduit les émissions de CO<sub>2</sub>.

**E**

comme **Engagement** : nous nous engageons à agir pour un avenir vert. C'est pourquoi nous utilisons le plus souvent du papier FSC pour nos impressions.

**N**

comme **Prévoyance** : dès la phase de développement des produits nous réfléchissons au type d'élimination pour éviter si possible la création de déchets spéciaux nocifs pour l'environnement.

**D**

comme **Design** : le design pour l'habitat durable est de nouvelle tendance. Nous proposons à nos clients des produits naturels modernes et de qualité. Ainsi, nous ne cessons de démontrer que des surfaces durables, ennoblies avec des huiles ou cires Naturtrend, sont tendance et font en même temps sens d'un point de vue écologique.







Akzo Nobel Wood Finishes and Adhesives  
4 rue Pasteur  
91580 Etrechy – France  
Téléphone: +33 1 69 78 70 80 · Fax: +33 1 69 78 70 91  
[www.zweihorn.com/fr](http://www.zweihorn.com/fr) · e-mail: [zweihorn@akzonobel.com](mailto:zweihorn@akzonobel.com)